



Irina Maslo

**IZAICINĀJUMI UN IESPĒJAS
18-24-GADĪGO JAUNIEŠU PRIEKŠLAICĪGAS
MĀCĪBU PĀRTRAUKŠANAS
MONITORINGAM**

**Rīga
2015**

Pētījuma „Jaunu izaicinājumu un to risināšanas iespēju identificēšana un analīze, kas ietekmē pieaugušo (18-24 gadi) iesaistīšanos (atgriešanos) mūža mācīšanās procesā” rezultātos ir īstenots 2011. - 2015. gadā ESF finansētā projekta Nr. 2011/0011/1DP/1.2.2.3.2/11/IPIA/VIAA/001 „Atbalsts izglītības pētījumiem” (1.2.2.3.2. apakšaktivitāte) ietvaros Latvijas Republikas Izglītības un Zinātnes ministrijas Valsts Izglītības attīstības aģentūras vadībā sadarbībā ar Latvijas Universitāti.

Autori:

Irina Maslo, pētījuma vadītāja un vadošā pētniece
irina.maslo@lu.lv

Vladislavs Mazurs, pētījuma līgumdarba pētnieks
v.mazurs@dataprogrupa.com

Svetlana Surikova, pētījuma vadošā pētniece
svetlana.surikova@lu.lv

Ija Lasmane, pētījuma zinātniskā asistente
ija.lasmane@ventspils.lv

Iveta Rubene, Ventspils vakara vidusskolas latviešu valodas un literatūras skolotāja,
direktora vietniece audzināšanas jomā
iveta.rubene@ventspils.lv

ESF projekts Nr. 2011/0011/1DP/1.2.2.3.2/11/IPIA/VIAA/001 „Atbalsts izglītības pētījumiem”
(1.2.2.3.2.apakšaktivitāte)

©Valsts izglītības attīstības aģentūra & Latvijas Universitāte, Pedagoģijas, psiholoģijas un mākslas
fakultātes Pedagoģijas zinātniskais institūts

Institūta Zinātniskās padomes lēmums nr. 2015/1
www.pzi.lu.lv

ISBN: 978-9934-527-35-7



PATEICĪBA

Pateicamies projekta īstenotājiem, pētniekiem Ritai Birziņai, Andrai Fernātei un Inetai Lūkai, un īpaši Aelītai Bērziņai, Jēkabpils Vakara vidusskolas direktorei (pētījuma 1. cikls), Brigitai Preisai, Jelgavas Vakara (maiņu) vidusskolas direktorei (pētījuma 2. cikls). Ijai Lasmanei, Ventpils vakara vidusskolas direktorei (pētījuma 3. cikls) par līdzdalību pētījuma koordinācijā un organizācijā. Mūsu pateicība Aizkraukles Vakara (maiņu) vidusskolas, Aizputes novada neklātienes vidusskolas, Cēsu 2. vidusskolas, Gulbenes vakara (maiņu) vidusskolas, Jēkabpils vakara vidusskolas, Jelgavas novada Neklātienes vidusskolas, Jelgavas Vakara (maiņu) vidusskolas, Jūrmalas vakara vidusskolas, Limbažu 3. vidusskolas struktūrvienības - Limbažu Jauniešu un pieaugušo vakara (maiņu) vidusskolas, Līvānu novada Vakara (maiņu) vidusskolas, Ludzas novada vakara vidusskolas, Madonas vakara un neklātienes vidusskolas, Preiļu novada Vakara (maiņu) un neklātienes vidusskola, Rēzeknes vakara vidusskola, Rīgas 14. vakara (maiņu) vidusskolas, Rīgas 18. vakara (maiņu) vidusskolas, Rīgas Raiņa 8. vakara (maiņu) vidusskolas, Rīgas 9. vakara (maiņu) vidusskolas, Rīgas vakara ģimnāzijas, Saldus Vakara vidusskolas, Talsu novada Vakara un neklātienes vidusskolas, Tukuma Vakara un neklātienes vidusskolas un Valmieras 2. vsk. struktūrvienības - vakara (maiņu) vidusskolas aptauju un diskusiju dalībniekiem: jauniešiem, māmiņām un tēviem, skolotājiem un skolu vadībai par nozīmīgu ieguldījumi pētījuma īstenošanā, ieinteresētu sadarbību, atvērtību un vēlmi dalīties savā pieredzē, lai pētījuma rezultātā tika iegūti objektīvi pierādījumi par situāciju vakara (maiņu) skolās, to nozīmes pieaugšanas posmā Eiropā un Āzijā mūžmācīšanās sekmēšanai.

Pētījuma par priekšlaicīgas mācību pārtraukšanas rezultātu kopsavilkums monitoringa stratēģijas izstrādei Eiropas un Āzijas starptautiski salīdzinošā perspektīvā

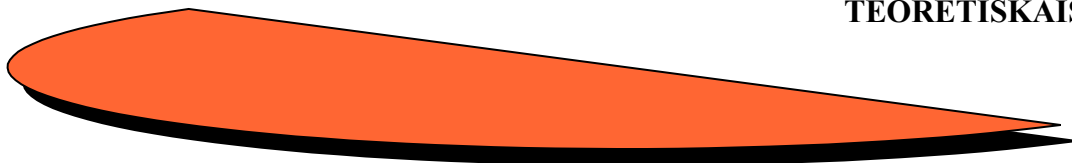
Viens no pētījuma uzdevumiem bija identificēt izaicinājumus (šķēršļus) un to pārvarēšanas iespējas, kas jāņem vērā, definējot izglītības politiku attiecībā uz pieaugušo (18-24) ar nepabeigtu pamata vai vidējo izglītību priekšlaicīgas mācību pārtraukšanas monitoringu, lai, pamatojoties ASEM dalībvalstu starptautiskajā „labajā praksē”, izstrādātu pētījumā atklātajos pierādījumos pamatotus priekšlikumus nepieciešamajiem pasākumiem 18-24-gadīgo priekšlaicīgas mācību pārtraukšanas monitoringam nākotnē.

Pētījuma gaitā atklātie pierādījumi priekšlaicīgas mācību pārtraukšanas uz mērķgrupām orientētas nacionālas monitoringa stratēģijas izveidei ir apkopoti šajā ziņojumā. To noteikšanai 2014. gadā pētījuma noslēguma fāzē ir veikta jaunāko Eiropas komisijas dokumentu un pētījumu analīze (*mapping and desk-research*), kā arī Eiropas un Latvijas (nacionālā, reģionālā, vietējā un atsevišķu vakara/maiņu skolu) konteksta analīze. Pētījumā piedalījās 15 no 25 Latvijas vakara maiņu skolām pēc brīvprātības principa (skat. 1.pielikumu). Pētījuma rezultātā **izstrādāti pierādījumos pamatoti priekšlikumi 18-24-gadīgo priekšlaicīgas mācību pārtraukšanas monitoringa stratēģijas izstrādei:**

- ▲ **izaicinājumi (šķēršļi) un to pārvarēšanas iespējas, kas jāņem vērā, definējot izglītības politiku attiecībā uz pieaugušo (18-24) ar nepabeigtu pamata vai vidējo izglītību priekšlaicīgas mācību pārtraukšanas monitoringu;**
- ▲ **galvenie secinājumi un priekšlikumi mērķtiecīgai monitoringa stratēģijas izstrādei Eiropas un Āzijas mūžmācīšanās sekmēšanai.**

Secinājumi un priekšlikumi priekšlaicīgās mācību pārtraukšanas mērķtiecīgai monitoringa stratēģijai īstenošanai ir izstrādāti sadarbībā ar Āzijas un Eiropas izglītības un mūžmācīšanās pētniecības oficiālā tīklojuma ceturtā pētniecības tīkla „Mūža mācīšanās sekmēšanas nacionālās stratēģijas” ekspertiem un turpmākās izmantošanas iespējas apspriestas tā ikgadējā sapulcē Bali (Indonēzijā) 2015. gada martā.

PRIEKŠLAICĪGAS MĀCĪBU PĀRTRAUKŠANAS MONITORINGA SISTĒMAS IZSTRĀDES TEORĒTISKAIS IETVARS



Monitorings

Pētījumā priekšlaicīgas mācību pārtraukšanas monitoringa sistēmas konceptuālais ietvars sakņojas vairākos daudzveidīgos teorētiskos avotos:

- Kultūrantropoloģijā (*Herskovits, 1949*), kurā vienotā sistēmā ir aplūkoti visi individuālās kultūrizglītības sfēras komponenti: kultūra, sabiedrība, socializācija, mācīšanās, personība.
- Simboliskā interakcionismā (*Watzlawick, 1972*), aplūkojot indivīda socializācijas procesu kā simbolisku mijiedarbību un akcentējot saturu un attiecības kā divus komunikācijas pamatkomponentus.
- Sociālās attīstības teorijās:
 - (1) uzskatot ģimeni, pirmsskolu/bērnudārzu, skolu, bērna dzīves telpu, vienaudžu sabiedrību kā indivīda sociokulturālās pieredzes sfēras. Tajās cilvēks apgūst sociālos likumus un tiem atbilstošas jaunas sociokulturālās rīcības koncepcijas, kuras bērns transformē jau esošajās, kas ļauj viņam pārejas periodā no bērna uz pieaugušā vecumu (12 –16 gadi) izprast „Kas es esmu sabiedrībā?” un „Kāda ir mana sabiedrība?” (*Erikson, 1979*);
 - (2) akcentējot, ka skolas vecuma bērns attiecības un sociālos likumus apgūst ne vien skolā, bet arī vidē ārpus skolas (*Bruner, 1973*);
 - (3) aplūkojot cilvēka attīstību, uzsver individuālās un sociokulturālās vides attīstības mijiedarbību (*Gagne, 1980*);
 - (4) akcentējot skolēna pašattīstību, to, kā jaunais cilvēks pats veido (konstruē) zināšanas, savukārt skolotājs palīdz viņam veidot attieksmi pret mācību materiāliem un mācīšanās darbību (*Aebli, 1963*).

Pamatojoties literatūras analīzes rezultātos, ir jāuzsver sociokulturālās mācīšanās pieredzes monitoringa nepieciešamību, kas veido teorētisko pamatojumu priekšlaicīgas skolu pamešanas stāvokļa monitoringam Latvijā un definē monitoringa uzdevumu: „aplūkot mācību procesu attīstību un mācīšanos no institucionālās izglītības perspektīvas” (*Maslo, 2002, 67.lpp.*). Tas nosaka nepieciešamību aplūkot monitoringu no skolu un pārvaldes struktūru institucionālā skatpunkta. Monitorings ir aplūkojams kā pārmaiņu sekmēšanas process. „Ja izglītību saprotam kā socializācijas institūtu, tad jaunajās norisēs ir jāiesaista visa izglītības sabiedrība: skolotāji, skolēni, skolu administratori, vecāki, izglītības politikas veidotāji. Monitoringa sistēma, kā redzēsim turpmāk, attiecināma uz visām jau pieminētajām sabiedrības grupām, un ir sistēmiski konstruktīva pēc savas būtības” (*Maslo, 2002, 68.lpp.*), kas ļauj definēt priekšlaicīgas mācību pārtraukšanas stāvokļa monitoringu, kā noteiktā kontekstā konstruētu sistēmu un nepieciešamību analizēt Latvijas monitoringa nepilnības un iespējas Latvijas nacionālā institucionālā konteksta dažādībā (priekšlaicīgas mācību pārtraukšanas stāvoklis konkrētās skolās), aplūkojot monitoringa procesu tādos četros aspektos kā:

- 1) priekšlaicīgas mācību pārtraukšanas iemeslu un izaicinājumu novērošanas, kontroles, analīzes un prognozēšanas sistēma;

- 2) novērošanas, kontroles, analīzes un prognozēšanas sistēma par rūpēm, palīdzību, atbalstu, ko sniedz cilvēkiem, kuri mācās (projekta pētījuma kontekstā tie ir 18-24-gadīgie priekšlaicīgi mācības pārtraukušie);
- 3) kompetenta padoma pieejamību novērošanas, kontroles, analīzes un prognozēšanas sistēma priekšlaicīgi mācības pārtraukušajiem;
- 4) atbalsta sniedzēju priekšlaicīgi mācību pārtraukušajiem izglītības, tālākizglītības /konsultāciju sistēmas novērošanas, kontroles, analīzes un prognozēšanas sistēma.

Monitoringa sistēmas izstrādes (konstruēšanas) procesā visi četri aspekti papildina viens otru. Latvijas situācijā mentoringa jēdzienu būtu jāattiecina uz:

- priekšlaicīgas mācību pārtraukšanas sociokultūras situācijas apzināšanu;
- studentu – topošo skolotāju izglītošanu pedagoģiskajās augstskolās, akcentējot mācību prakses norisi;
- praktizējošu skolotāju tālākizglītību;
- monitoringa veicēju izglītību un tālākizglību, kā arī konsultāciju sniegšanu.

Monitoringa procesu jāaplūko, kā trīspusēju norisi:

- kompetenti novērot, veikt supervīziju;
- uzraudzīt procesu un pētīt attīstību;
- analizēt progresu.

Monitoringa ir veicams, pētot sociālās kultūras apguves darbības veidus (*Strods et al., 2005*):

- mācīšanas un mācīšanās kultūras apguves darbību un to konstituējošas divas puses;
- mācīšanas un mācīšanās darbību, kurā cilvēki apgūst kultūru un līdz ar to attīsta sevi un, pašattīstoties darbības līmenī, pilnveido kultūru;
- kultūru kā īpašu mācīšanas un mācīšanās procesa saturu un to īstenošanas, un līdzekļus kā kultūras sastāvdaļu (izglītības institūcijas, didaktiskie modeļi u.c.).

„Pats bērns, viņa vecāki, vienaudži un skolotāji, kuri strādā klasē, ir „mācīšanās pasaule”, kas prezentē mācīšanās modeļus un ir viņa mācīšanās nosacījumi (individuālie un vides). „Mācīšanās pasaulē” iegūto informāciju cilvēks, kas mācās, identificē (atpazīst) – transformē savā pasaulē un novērtē. Skolas vecuma skolēni pārņem visus mācīšanās modeļus, kuri viņam šķiet interesanti. Toties adolescences periodā tikai tos mācīšanās modeļus, kurus viņam ir vieglāk atdarināt vai tos, kuru nesējiem ir augsts sociālais statuss, vai kuri nav atšķirīgi no viņa mācīšanās modeļa, vai agresīvos modeļus, vai sabiedrībā respektētus. Tātad, pētot skolēnu mācīšanas un mācīšanās modeļus, varam secināt par bērnu kulturālo pieredzi” (*Maslo, 2002, 73.lpp.*), jo pieredze savā būtībā ir sociāla. Tādēļ līdzās mācīšanas un mācīšanās modeļu izpētei monitoringa procesā jāņem vērā:

- sabiedrības, reģiona, skolas un klases konteksti kā diferencēti kognitīvās rīcības plāni, kuri nosaka pašregulējamās aktīvās darbības iespējas, tai skaitā arī paškontroli un pašnovērtējumu, ar kuru palīdzību skolas vecuma bērns mācās vērot, salīdzināt, mērīt;
- mācīšanās biogrāfijas;
- mijiedarbības struktūras (normas, tradīcijas, vērtības, likumi), kas paplašina informācijas apmaiņu kultūras apguves procesā;
- procesi sabiedrībā (*Maslo, 2002, 73.lpp.*).

Analizējot skolēnu sociāli kulturālo mācīšanas un mācīšanās pieredzi, kas atklājas monitoringa situācijās, varēsīm raksturot:

- konformistiskos mācīšanās modeļus, kas līdzinās formālajā izglītībā piedāvātajiem un

- visbiežāk novērojami personām, kurām trūkst pašapziņas un pašpārliecinātības;
- sociālkulturāli integrējošus mācīšanas un mācīšanās modeļus, to atšķirīgās kultūras funkcijas, kas stimulē atšķirīgus mācīšanas un mācīšanās ceļus.
- pastāvošas globālas, sociālas un individuālas situācijas, kas veido to pasauli, kurā bērns šodien dzīvo; tās ļoti daudzveidīgo un komplicēto sociāli kulturālo struktūru, kuru bērns apzinās, piedzīvo un saprot” (Maslo, 2002, 73. lpp.).

Monitoringa sistēmas struktūru veido:

- daudzposmu longitudināli pētījumi, lai noteiktu attiecības starp skolu oportūnisko (sociāli pielāgojošo) un sociālkulturāli integrējošu struktūru, un cilvēka individuālo attīstību;
- starptautiski salīdzinoši skolu sasniegumu pētījumi, lai palīdzētu izveidot valstī nacionālu monitoringa sistēmu un lai izvērtētu Latvijas skolu sniegto izglītības kvalitāti;
- “eksperimentāli un kvaziekspertimentāli sociokulturālās mācīšanās pētījumi, kas ir vērsti uz klases mācību darba optimizāciju, skolotāju sagatavošanu un tālākizglītību” (Maslo, 2002, 73.lpp.).

Izglītības pētījumu uzdevums ir aplūkot mācību procesu attīstību un mācīšanos no institucionālās izglītības perspektīvas. Šajā kontekstā ir jāpēta:

- kā mācību norises skolā ietekmē mācīšanos;
- kā mācīšanās procesi ietekmē personības starppersonu attiecības (intraspekcija) un individuālo attīstību;
- kā mācīšanās ietekmē individuālās karjeras veidošanās procesu.

Lai veiksmīgāk īstenotu priekšlaicīgas mācību pārtraukšanas stāvokļa monitoringu, būtu nepieciešama dažāda līmeņa izglītības iestāžu un sabiedrības sadarbība (Maslo, 2002, 73. lpp.). Šī Latvijas 2002. gadā izstrādātā teorētiskā pieeja saskan ar Eiropā saskatāmu tendenci monitoringa izpratnē (European Commission/EACEA/Eurydice/Cedefop/Eurostat, 2014b). 2014. g. novembra ziņojumā sniegtais literatūras apskats (European Commission/EACEA/Eurydice/Cedefop/Eurostat, 2014a) to apliecina. Lai izskaidrotu priekšlaicīgas mācību pārtraukšanas brīdinājuma sarežģītību, pētnieki (Dale et al., 2009) atsaucas uz gadījumiem, kad skolēni, kas nāk no konkrētas nelabvēlīgas ģimenes vides, un kuru vecāki ir nenodarbināti, kā arī ar migrantu un minoritāšu izcelsmi, zema līmeņa izglītību un zemiem ienākumiem, tiek apvienoti vienā klasē, kas rada noteikta veida klases un etniskos geto ar palielinātu risku un sekām priekšlaicīgai mācību pārtraukšanai. Izglītības pieejas un mācību metodes, kas nevelta pietiekamu uzmanību migrantu studentu vajadzībām, kā arī etniskajai diskriminācijai dažās izglītības iestādēs, var pastiprināti traucēt skolēnu izredzes gūt panākumus skolā (Luciak, 2004). Runājot par etnokulturālo minoritāšu grupām, romi un Īrijas klejotāji bieži tiek identificēti kā viena no grupām, kura izglītības jomā ir visneizdevīgākajā stāvoklī, un līdz ar to ir lielāks risks priekšlaicīgi pamest skolu (Luciak, 2006; Jugović & Doolan, 2013). Dažādās zēnu un meiteņu pieredzes obligātajā izglītībā ietekmē priekšlaicīgu mācību pārtraukšanu. Tiek uzskatīts, ka, piemēram, zēniem ir nosliece uz lielākām grūtībām, pielāgojoties skolas videi, nekā meitenēm (Nevala et al., 2011). Daži ar skolu saistītie faktori, kas ietekmē priekšlaicīgu mācību pārtraukšanu, šeit nav detalizēti apspriesti. Tie attiecas uz skolas klimatu, tostarp konflikti ar skolotājiem, vardarbība skolā, nīrgāšanās utt. Turklāt, ar skolu saistītās indivīdu problēmas šeit nav sīkāk apskatītas; tomēr tām bieži ir nozīme skolēnu lēmumā atstāt skolu priekšlaicīgi. Horvātijā, piemēram, daži no visbiežāk ziņotajiem iemesliem pirmstermiņa mācību pārtraukšanai ir zemi sasniegumi izglītībā, motivācijas trūkums un disciplīnas problēmas (Feric et al., 2010). Līdzīgi tiek ziņots, ka Francijā skolēnu sasniegumi mācībās ir viens no galvenajiem paredzamajiem faktoriem priekšlaicīgai mācību pārtraukšanai (Afsa, 2012). Skolēnu sasniegumu līmenis kā skolas darbības

kvalitātes kritērijs ne vienmēr uzlabo akadēmisko sniegumu. Gluži pretēji, pētījumu rezultāti konsekventi izgaismo sasniegumu forsēšanas negatīvo ietekmi. Tie sniedz pierādījumus par sasniegumu tieksmes kaitīgo ietekmi uz skolēnu akadēmisko, sociāli emocionālo un uzvedības rezultātu, kas vēl vairāk palielina sliktā snieguma risku, un daudzos gadījumos viņus noved pie priekšlaicīgas mācību pārtraukšanas (*Thompson & Cunningham, 2000; Jimerson, 2001; Silberglitt et al., 2006; Jacob & Lefgren, 2009*). Spānijā jaunieši, kas atkārtoti apgūst mācību kursus, biežāk priekšlaicīgi pārtrauc mācības nekā jaunieši, kuriem tiek dota papildu mācību iespēja un atbalsts, lai izvairītos no otrgadniecības. Pētījumi, kas pamatojas uz 856 priekšlaicīgi mācības pārtraukušo pieredzi, atklāja, ka 88% atstāja skolu sakarā ar pieredzi saistībā ar „otrgadniecību” (*Mena Martínez et al., 2010*). Sistemātisks septiņpadsmit pētījumu pārskats, kurā izvērtēti faktori, kas saistīti ar vidusskolas pamešanu pirms absolvēšanas, apstiprina, ka kvalitātes saglabāšana tik tiešām paredz ievērojamu skolas pamešanas daudzumu (*Jimerson et al., 2002*). Skolēni to uztver kā ārkārtīgi saspringtu dzīves notikumu, kas negatīvi ietekmē viņu pašapziņu (*Anderson et al., 2005*) un tādējādi palielina skolas neapmeklēšanu, augsta riska uzvedību un iespēju priekšlaicīgi pārtraukt mācības (*Field et al., 2007; Rumberger & Lim, 2008*). Ilglaicīgie pētījumi atklāj, ka pakāpes/klases/kvalitātes saglabāšana ir saistīta ar paaugstinātu mācību pamešanas risku (*Jimerson et al., 2002; Allensworth, 2005*), kopā ar skolēnu līmeņa mainīgajām problēmām, piemēram, zema pašapziņa, problemātiska uzvedība, zemi akadēmiskie sasniegumi, kā arī ģimenes līmenī, piemēram, zemāks mātes sekmju un zemāks mātes izglītības novērtējums (*Jimerson et al., 2002*). Citiem vārdiem sakot, kvalitātes saglabāšana var kaitēt īpaši tiem zemos sasniegumus guvušajiem skolēniem, kuriem jau ir vislielākais neveiksmes risks (*Jacob & Lefgren, 2009*). Neatkarīgi no iemesla, sociāli ekonomiskā segregācija daudzos veidos ir izrādījusies problemātiska. Skolu sistēmās ar augstu segregāciju ir sliktāki mācību sasniegumu rezultāti (*Jacob & Lefgren, 2009*). Turklāt arvien vairāk uzvedības problēmas var atrast skolās, kur koncentrējas skolēni ar sociālekonomiski nelabvēlīgām situācijām (*Hugh, 2010*). Līdz ar to skolēnu priekšlaicīgās mācību pārtraukšanas risks šajās skolās ir ievērojami augstāks (*Lyche, 2010; Traag et al., 2011; Nevala et al., 2013*). Sociāli ekonomiskās segregācijas ietekme uz skolēnu sastāvu skolā faktiski ir tik spēcīga, ka skolēns ar vidējiem panākumiem mācībās bieži pamet skolu. Segregētās skolās priekšlaicīgi mācību pārtraukušo skaits parasti ir augstāks, nekā skolās, kurās segregācijas nav (*Audas & Willms, 2001*). Tie, kas atbalsta „skolēnu atlasī”, apgalvo, ka skolēni mācās labāk viendabīgās klasēs, kas seko mācību programmai un nodarbībām, kas atbilst viņu spējām. Tomēr pētījumi liecina, ka skolēnu pāragra selekcija negatīvi ietekmē tos, kuru potenciāls un/vai centieni neatbilst atlasē kritērijiem (*Hattie, 2009*). Šādi tiek palielināta atšķirība un nevienlīdzība skolēnu sasniegumos (*Hanushek & Wößmann, 2006; OECD, 2012*). Pāragrā selekcija var radīt skolotāju un skolēnu neapmierinātu cerību apburto loku. Skolotājiem var būt mazākas cerības par skolēniem ar zemāku rezultativitāti; un skolēni attiecīgi pielāgo savas cerības un centienus (*OECD, 2010*). Vēl vairāk, skolēni vairs negūst labumu no viņu spēcīgāko vienaudžu pozitīvās ietekmes (*Hanushek & Wößmann, 2006; Rumberger & Lim, 2008*). Visbeidzot, vairāk pieredzējušie un kompetentie skolotāji mēdz mācīt segregētās elitārās izglītības iestādēs (*OECD, 2010*). Tā rezultātā skolēni, kuri nonākuši uz nepareizā ceļa, bieži gūst negatīvu mācīšanās pieredzi; viņi var piedzīvot arī stigmatizāciju jeb kaunu, negodu, pašapziņas un motivācijas kritumu, tādēļ viņiem ir lielāks risks priekšlaicīgi pārtraukt mācības (*European Commission, 2013a*). Dati liecina- jo vairāk laika bērns pavada pirmskolas izglītības iestādē, jo labāki ir viņa rezultāti (*Mullis et al., 2012; European Commission/EACEA/Eurydice/Cedefop/Eurostat, 2014a*). Pētījumi liecina, ka vispārējā vidējā izglītība nav pietiekami atsaucīga skolēnu vajadzībām. Daži skolēni pamet vidusskolas izglītību, jo tradicionālais akadēmiskais mācību stils viņiem nešķiet pietiekami pievilcīgs (*Field et al., 2007*). Uzskata, ka mācību programma spēlē svarīgu lomu skolēnu iesaistīšanai izglītībā (*Lamb, 2008; Dale, 2009; Cedefop, 2014*). Lai tā būtu strukturāli elastīga, daži pētnieki ierosina izglītības un mācību programmu reformas nepieciešamību, lai padarītu to skolēniem būtiskāku, atspoguļotu mainīgās darba tirgus prasības, kā arī atbildētu uz darba devēju prasībām (*Cedefop, 2011; Dale et al., 2009; OECD, 2012*). Saskaņā ar ekonomikas teoriju, darba tirgus apstākļi ietekmē skolēnu izvēli, lemjot, vai palikt, vai aiziet no skolas (*Tumino & Taylor,*

2013). Viņu izdarītā izvēle var būtiski ietekmēt viņu karjeru. Tomēr arī augsts bezdarba līmenis var ietekmēt skolēnu lēmumus līdzīgā veidā: ja viņi konstatē, ka varbūtība palikt bez darba ir augsta neatkarīgi no kvalifikācijas, skolēni var būt mazāk motivēti palikt skolā. No otras puses, ja skolēni novēro, ka cilvēki ar kvalifikāciju saskaras ar mazāk problēmām darba tirgū, tie var būt vairāk motivēti turpināt izglītību un cienīt sevi kā cilvēkkapitālu (De Witte et al., 2013).

Daži valsts pētījumi atbalsta šo teoriju. Pierādījumi no Apvienotās Karalistes, kā arī no Spānijas, liecina par pozitīvu un statistiski nozīmīgu bezdarba līmeņa ietekmi uz lielāku iespējamību pārtraukt izglītību (Petrongolo & San Segundo, 2002; Clark, 2011; Meschie et al., 2011; Tumino & Taylor, 2013). Turklāt tika konstatēts, ka korelācija ir spēcīgāka vīriešiem nekā sievietēm. Tā paša pētījuma pierādījumi arī liecina, ka bezdarbs jauniešu vidū it īpaši noved pie zemākas priekšlaicīgas mācību pārtraukšanas līmeņa šajās valstīs, kur pretī augsts pieaugušo bezdarba līmenis palielina atbiruma procentu. Visbeidzot, labi attīstīts profesionālās izglītības sektors var palīdzēt novērst skolēnu priekšlaicīgo mācību pārtraukšanu. Pie pievilcīgākām darba tirgus iespējām profesionālās izglītības absolventiem, skolēni varētu vairāk tiekties palikt un absolvēt vidējās izglītības līmeni (Shavit & Muller, 2000; Lavrijsen, 2012). Tā kā priekšlaicīgu mācību pārtraukšanu var ietekmēt arī vietējā darba tirgus apstākļi, darba tirgus var darboties kā „vilcēja” vai „stūmēja” faktors priekšlaicīgās mācību pārtraukšanas novēršanā. Arī labas darba iespējas mazkvalificētiem darbiniekiem varētu mudināt skolēnus pamest skolu priekšlaicīgi un kļūt finansiāli neatkarīgiem. Tomēr bezdarba tendences arī ietekmē priekšlaicīgās mācību pārtraukšanas tendenci un dažos gadījumos var novest pie priekšlaicīgas mācību pārtraukšanas.

Tādējādi ir pierādīts, ka izglītības un mācību pārtraukšanu ietekmē **faktori, kas pieder pie divām galvenajām kategorijām, kuras mijiedarbojas viena ar otru: izglītības bāzes faktori un faktori, kas saistīti ar indivīdu, ģimeni un sociālo fonu** (Thibert, 2013). Tie ir:

- izglītības sistēmas faktori, piemēram, kvalitātes saglabāšana, skolēnu sociāliekonomiskā nodalīšana vai agrākā „nelabvēlīgo” uzskaitē, tiek identificēti kā tādi, kas negatīvi ietekmē priekšlaicīgās mācību pārtraukšanas gadījumus. Skolu „sacensības” reitingos var palielināt nevienlīdzību izglītībā, un skolu sociāli ekonomiskā segregācija var tikai pasliktināt sekmes, īpaši ģeogrāfiski attālinātajos apgabalos ar zemu sociāli ekonomisko statusu. Virzot skolēnus uz dažādiem izglītības ceļiem vai virzieniem pārāk agri, ievietojot tos akadēmiskās vai profesionālās izglītības programmās, pamatojoties uz viņu gūtajiem sasniegumiem, arī var kaitēt viņu izglītības rezultātiem, jo tie var zaudēt motivāciju un interesi par mācībām. Turpretī augstas kvalitātes pirmsskolas izglītība un aprūpe, kā arī vienmērīga pāreja uz vidējo izglītību var palīdzēt samazināt priekšlaicīgi mācības pārtraukšu skolēnu skaitu. Aktuālas mācību programmas, labāka pieejamība dažādiem izglītības ceļiem un lielāks elastīgums vajadzīgs, lai mudinātu skolēnus pabeigt savu vispārējās izglītības līmeni.
- Ģimenes faktori, kas saistīti, piemēram, ar ģimenes nestabilitāti un dzīvesveidu, vientuļajiem vecākiem, sliktajiem dzīves apstākļiem, fizisko un garīgo veselību un vardarbību ģimenē, var palielināt iespēju, ka jaunieši pametīs izglītību un mācības priekšlaicīgi. Citiem ar ģimeni saistītiem faktoriem, piemēram, vecāku un bērnu attiecības un vecāku iesaistīšanās bērnu izglītībā, arī var būt nozīme (European Parliament, 2011). Saistībā ar nodarbinātības statusu un vecāku ienākumiem, kurus parasti dēvē par riska faktoriem priekšlaicīgai mācību pārtraukšanai, zems vecāku izglītības līmenis arī tiek uzskatīts par būtiski veicinošu riska faktoru (OECD, 2012). Mātes izglītības līmenis jo īpaši ir saistīts ar augstāku risku (Nevala et al., 2011). Šis secinājums ir apstiprināts Horvātijā veiktā pētījumā (Feric et al., 2010). Kopumā ir konstatēts, ka vecāki ar zemu izglītības līmeni spēj mazāk efektīvi atbalstīt savu bērnu mācīšanās kultūras un

izglītības kā vērtības veidošanos (Flouri & Ereky-Stevens, 2008). Sociālekonomiski neizdevīgais stāvoklis un izglītības trūkums ir cieši savstarpēji saistīti (Eurofound, 2012). Dzīvojot mājāsaimniecībās ar zemu darba intensitāti vai nabadzības vai smaga materiālā stāvokļa apvienojumā ar zemu izglītības līmeni vecāku vidū, visticamāk, būs negatīva ietekme uz bērnu izglītību (European Commission/ EACEA/Eurostat/ Cedefop, 2014a, 36.- 37.lpp).

Tādējādi, analizējot monitoringa pieredzi Latvijā un reflektējot par pētījuma īstenotāju „ilggadēju sadarbības pieredzi ar dažāda līmeņa izglītības iestādēm un to vajadzību analīzi, skatot šos procesus” (Maslo, 2002, 67. lpp.), kā arī balstoties uz pašpieredzes un **monitoringa sistēmas izveides galveno problēmu un attīstības perspektīvas analīzes rezultātiem, monitoringa būtības izpratni Latvijas kontekstā var pamatot kā jaunu sadarbības sistēmu un jaunu sadarbības virzienu. Monitoringa sistēmas attīstību Latvijā nosaka gan tieši skolu pieaugošs pieprasījums, gan IZM vairākkārt akcentēts pasūtījums augstskolām, īpašu uzmanību veltot monitoringa objektiem, procedūrai un monitoringa subjektiem.**

Šo pieeju monitoringa izpratnē var uzskatīt par agrīnā brīdinājuma sistēmas izveides kā pedagoģiskās intervencijas līdzekļa ieviešanas priekšnoteikumu.

Agrīnā brīdinājuma signāli un metodes, lai identificētu skolēnus, kuri varētu priekšlaicīgi pārtraukt mācības: pedagoģiskie risinājumi

Agrīnā brīdinājuma sistēma (*ESL-warning system*) ir priekšlaicīgas mācību pārtraukšanas monitoringa galvenais instruments, viens no svarīgākajiem pedagoģiskās intervences līdzekļiem un izaicinājums ne tikai Latvijas kontekstā, bet visās Eiropas valstīs, kuras var mācīties no Āzijas „labās prakses” (Japāna, Ķīna, Indonēzija u.c.) **priekšlaicīgas mācību pārtraukšanas prevencijā**, kur valsts **priekšlaicīgas mācību pārtraukšanas monitoringa sistēma spēlē galveno lomu pedagoģiskajā intervencē.**

Jēdziens „Agrīnā brīdinājuma sistēma” tiek izmantots, lai aprakstītu sistēmas, aktivitātes un programmas, kas saistītas ar agrīno brīdinājuma signālu un riska faktoru identifikāciju (European Commission/EACEA/Eurydice/Cedefop/Eurostat, 2014b). Tas nozīmē, ka agrīnā brīdinājuma sistēma var būt dažādās formās un galveno agrīnā brīdinājuma sistēmas īpašību definīcija var vēl mainīties. Parasti tā iekļauj savāktos datus par skolēniem, lai identificētu riska faktorus un veicinātu mērķtiecīgu sekojošo darbību. Tie ir cieši saistīti ar datu vākšanas sistēmu kopumā un ar agrīnās intervences/iejaukšanās mehānismiem. Tas to bieži vien padara grūti atšķiramu starp konkrētu agrīnā brīdinājuma sistēmu un plašākiem priekšlaicīgas mācību pārtraukšanas mazināšanas pasākumiem (European Commission/EACEA/Eurydice/Cedefop/Eurostat, 2014b, 3.lpp.). **Tas ir jauns pētījumu lauks un izaicinājums politikas veidotājiem Eiropā un Āzijā.**

Agrāk priekšlaicīgu mācību pārtraukšanu uzskatīja par parādību ar divām pretrunīgām īpašībām. No vienas puses, priekšlaicīga mācību pārtraukšana tika uzskatīta par kaut ko, kas bija „paredzams” vai „sagaidāms”, piemēram, no dažām īpašām skolnieku grupām, kopienām vai apvidiem. No otras puses, priekšlaicīga mācību pārtraukšana tika uzskatīta par kaut ko, kas notika pēkšņi. Tomēr šis uzskats tagad ir mainījies. Ievērojams daudzums pētījumu pierāda, ka daudzi skolnieki, kuri pamet izglītības izstādes, dod/rāda „brīdinājumu signālu” mēnešiem, ja ne gadiem ilgi. Jaunieši dod šādus signālus skolā un/vai ārpus skolas. Skolēni ar vairāk nekā vienu signālu mēdz demonstrēt vēl lielāku mācību pārtraukšanas varbūtību. Šādi „brīdinājumu signāli” tiek dēvēti par „agrīnās brīdināšanas signāliem” un uzskatīti par pirmajām pazīmēm, kas liecina, ka skolēni varbūt cīnās ar savām

mācībām, motivāciju vai mājas dzīvi, vai saskaras ar personiskām, sociālām vai emocionālām problēmām, kas prasa uzmanību. Par šo politikas veidotāju vidū pastāv ievērojama (un joprojām augoša) vienprātība. Patiesībā, **sistēmas, aktivitātes un programmas, kas izstrādātas ar mērķi definēt un palīdzēt skolotājiem (un citiem, kas strādā ar jauniešiem) identificēt un ļaut rīkoties pēc dažādiem priekšlaicīgas mācību pārtraukšanas riska faktoru brīdinājumu signāliem, parasti tiek sauktas par agrīnās brīdināšanas sistēmām.** Pieredze valstīs, kur agrīnā brīdinājuma sistēma darbojas jau kādu laiku, ir pierādījusi, ka, ja tā ietver sevī arī skaidru un savlaicīgu atbalsta sistēmu skolēniem, kam identificēti priekšlaicīgas mācību pamešanas risks, tā dod labus rezultātus.

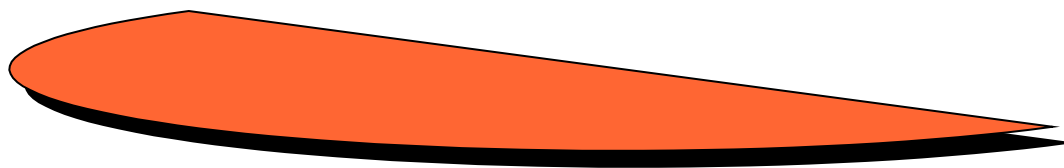
Agrīnā brīdinājuma sistēma kā skola, kas nodrošina pirmās (sākotnējas) iespējas izglītību, ir monitoringa sistēmas nepieciešama daļa un tā attiecas arī uz dažādām metodēm un rutīnām, kuru mērķis ir identificēt un reaģēt uz agrīnām priekšlaicīgas mācību pārtraukšanas pazīmēm. Latvijā, tāpat kā lielākajā daļā citu Eiropas valstu pastāvošās agrīnā brīdinājuma sistēmās, kavējumi tiek uzskaitīti par priekšlaicīgas mācību pārtraukšanas signālu. Daži citi agrīnā brīdinājuma signāli tiek ņemti vērā (atzīmes un skolēnu eksāmenu rezultāti). Tomēr šāda pieeja nodrošina tikai šauru skatījumu uz indivīdu un viņa situāciju. Agrīnai priekšlaicīgas mācību pārtraukšanas riska situācijas atklāšanai jābalstās uz visaptverošu skatu uz indivīdu, kas ietvertu arī sociālos, ar ģimeni saistītos un emocionālos faktoros. Uzmanība būtu jāpievērš arī kritisko dzīves notikumu ietekmei (ieskaitot traumatiskus notikumus) uz jaunieša personības attīstību. **Problēmas, kas saistītas ar agrīnām brīdinājuma sistēmām, ietver skaidru izpratni par to apjomu, kontekstu, metodoloģiju un labumu. Tās būtu jāvērtē un jāuzrauga, lai nodrošinātu to efektivitāti, lietderību un atbilstību skolas īpašajam kontekstam.**

IZAICINĀJUMI (ŠĶĒRŠĻI) UN TO PĀRVARĒŠANAS IESPĒJAS, KAS JĀŅEM VĒRĀ, DEFINĒJOT IZGLĪTĪBAS POLITIKU

ATTIECĪBĀ UZ

PIEAUGUŠO (18-24) AR NEPABEIGTU PAMATA VAI VIDĒJO IZGLĪTĪBU

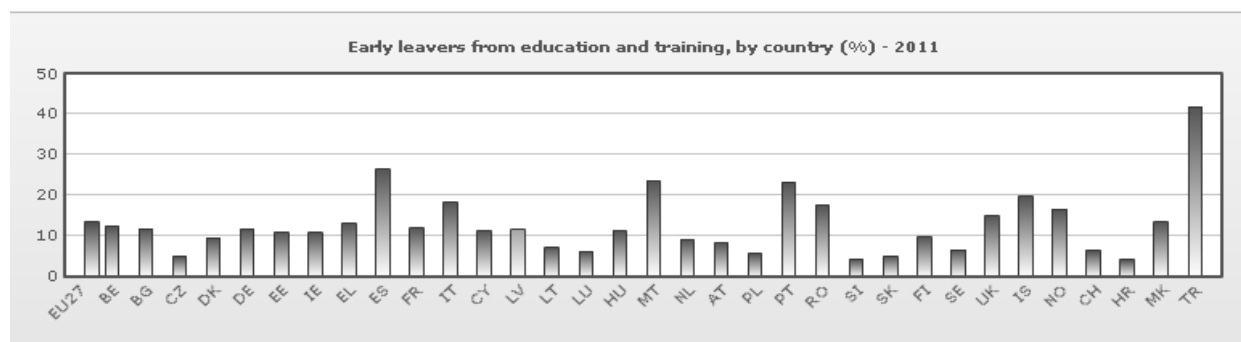
PRIEKŠLAICĪGAS MĀCĪBU PĀRTRAUKŠANAS MONITORINGU



Lai izstrādātu priekšlikumus Latvijas nacionālās monitoringa sistēmas pilnveidei (izaicinājumi un iespējas), tika veikta priekšlaicīgas mācību pārtraukšanas identifikācijas indikatoru analīze Eiropas, Latvijas nacionālā, reģionālā, lokālā (pašvaldību) un vakara (maiņu) skolu kontekstos.

Priekšlaicīgas mācību pārtraukšanas situācija Latvijā Eiropas kontekstā

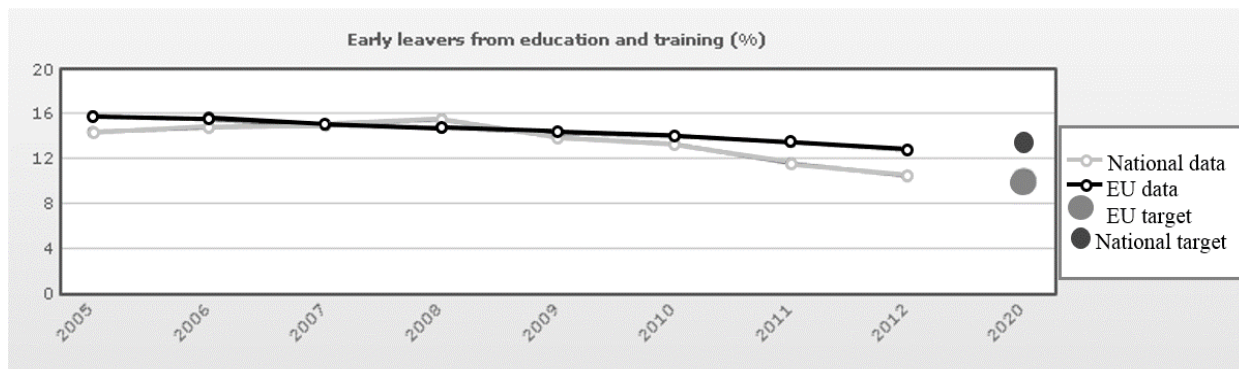
Eurostat salīdzināmie priekšlaicīgas mācību pārtraukšanas indikatori katru gadu procentuāli rāda 18-24 gadus vecos pieaugušos izglītojamus, kuri ir izstājušies no sākumskolas, pamatskolas vai vidējās izglītības un kuri tāpēc paziņoja, ka viņi nav saņēmuši nekādu izglītību vai izglītības treniņu četras nedēļas pirms aptaujas (skat. 1., 2. un 3.attēlu).



1.attēls. Priekšlaicīgi mācības pārtraukušo skaits procentos 2011. gadā no 18-24 gadiem (pēc valsts). Iegūts no: http://ec.europa.eu/europe2020/europe-2020-in-your-country/latvija/progress-towards-2020-targets/index_en.htm.

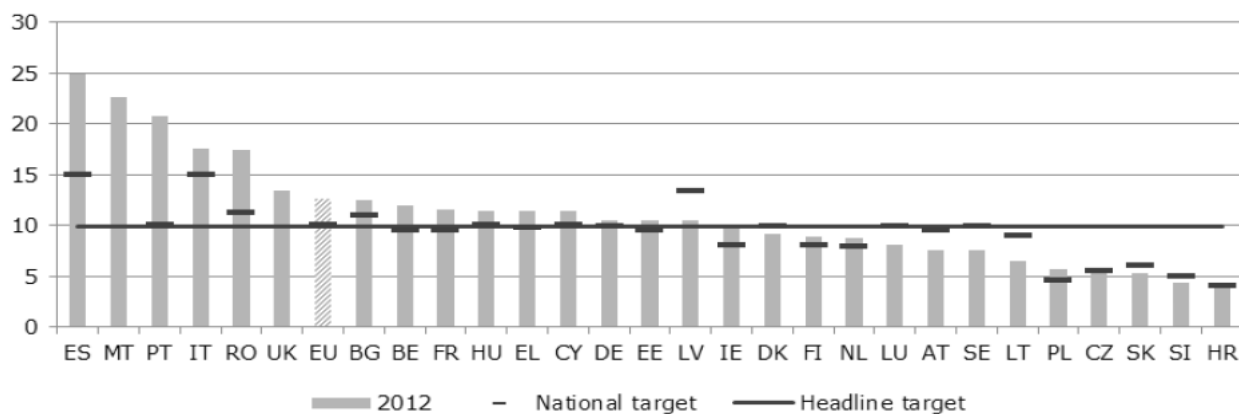
Latvijā tika regulāri uzraudzīta no 18-24 gadiem priekšlaicīgi mācības pārtraukušo dinamika procentos: 2005.gadā - 14,4%; 2006.g. - 14,8%; 2007.gadā - 15,1%; 2008.gadā - 15,5%; 2009.gadā - 13,9%; 2010.gadā - 13,3%; 2011.g. - 11,6%; 2012.g. - 10,5% (European Commission, June 2011,

10.lpp.; *European Commission, May 2013, 37. lpp.*). Tā ir sasniegusi maksimālo 15,5% 2008. gadā, tad 18-24 gadīgo priekšlaicīgi mācības pārtraukušo skaits procentuāli pakāpeniski samazinājās (skat. 2.attēlu).



2.attēls. No 18-24 gadiem priekšlaicīgi mācības pārtraukušo skaits procentos Latvijā un Eiropā (2005-2012). Iegūts no: http://ec.europa.eu/europe2020/europe-2020-in-your-country/latvija/progress-towards-2020-targets/index_en.htm

Saskaņā ar Eiropas Komisijas dienesta darba dokumentu 2013. gada ziņojumā „Valsts reformu programmas un konverģences programmas novērtējums Latvijai” (*European Commission, May 2013*), darba tirgus situācija un pēdējos gados īstenotā politika ir veicinājusi priekšlaicīgi mācības pārtraukušo līmeņa samazinājumu (10,5% pret ES vidējo rādītāju 12,8% 2012.gadā, (skat. 3.attēlu). Lai piesaistītu vairāk jauniešu atgriezties pie izglītības, papildu 2000 jaunieši bezdarbnieki tiks iesaistīti īsā cikla (1-1,5 gadi) profesionālās izglītības programmās, lai iegūtu profesionālo kvalifikāciju. Pašreiz notiekošo pasākumu pareiza īstenošana ir galvenais uzdevums, lai turpmāk samazinātu mācības pārtraukušo skaitu, jo priekšlaicīgi mācības pārtraukušie paaugstina bezdarba līmeni (*European Commission, May 2013, 18. lpp.*).



3.attēls. Priekšlaicīgi mācības pārtraukušo līmenis 2012. gadā (*European Commission, 2013a, 1.lpp.*)

Kā jau tika minēts Eiropas Komisijas dokumentā „Eiropa 2020”, tās mērķis: „priekšlaicīgi mācības pārtraukušie” (*European Commission, 2013a*), 2012. gadā priekšlaicīgas mācību pārtraukšanas līmenis Lielbritānijā, BG, EL, EE un LV [attiecīgi, Latvijā] ir virs 10%, bet ievērojami samazinājies pēdējos gados. Šajās valstīs vidējā gada pārmaiņu ātrums no 2009. līdz 2012. gadam ir bijis lielāks par minimālo nepieciešamo progresu ES kopumā, lai sasniegtu galveno mērķi” (*European Commission, 2013a, 2. lpp.*). Saskaņā ar Eiropas Komisijas sniegto paziņojumu presei „Progress, risinot priekšlaicīgu mācības pārtraukšanu un paaugstinot viņu izglītības līmeni - taču vīrieši arvien vairāk atpaliek” (*European Commission, April 2013*), 2012. gadā priekšlaicīgi mācības pārtraukušo vidū sieviešu skaits bija par 24% mazāks nekā vīriešiem. Turklāt lielākā atšķirība bija Kiprā (+ 58%), Latvijā (+ 57%), Luksemburgā (+ 57%) un Polijā (+ 55%), kur skolas atstāšanas

līmenis bija vairāk nekā divas reizes augstāks vīriešu vidū nekā sievietēm. Saskaņā ar Eiropas Komisiju (2013.g.), 2012. gadā „**Bulgārija** ir vienīgā valsts, kur vīriešu vidū ir zemāks priekšlaicīgas mācību pārtraukšanas līmenis nekā sievietēm. Rumānijā, Austrijā, Ungārijā, Apvienotajā Karalistē un Vācijā ir salīdzinoši labs līdzsvars. Baltijas valstīs [t.i., **Latvijā**, Igaunijā un Lietuvā], Polijā, Slovēnijā, Kiprā un Luksemburgā ir **vislielākā relatīvā dzimumu atšķirība** par labu sievietēm” (*European Commission, April 2013, 6.lpp.*).

Eurostat 2014.gada dati liecina par priekšlaicīgi mācības pārtraukušo skaitlisku samazinājumu Eiropā: 11.9% - 2013.gadā (*European Commission/EACEA/Eurydice/Cedefop/Eurostat, 2014b*). **Salīdzinot ar Eiropas kopsituāciju, Latvija ir sasniegusi nozīmīgu progresu, tuvojoties 10% (skat. 2. pielikumu). Salīdzinot ar sasniegto zemāku par Eiropas Savienības (ES) vidējo -10,6% (ES -12,6%) 2012. gadā, 2013. gadā tas ir bijis vēl zemāks par ES vidējo – 9,8% (ES -11,9%) un 2014. gadā jau 8,5% (ES – 11%). Avots: 'Eurostat table t2020_40' (European Commission, 2014).**

Lielākajā daļā Eiropas valstu priekšlaicīgas mācību pamešanas analīzes (*European Commission/EACEA/Eurostat/Cedefop, 2014b*) ir balstītas uz datiem, kas apkopoti augstākajā/valsts līmenī, un tikai apmēram puse no tiem balstās uz datiem, kas apkopoti vietējā un skolas līmenī, sarežģījot priekšstata iegūšanu par konkrēto situāciju vietējās skolās un sabiedrībā. Turklāt lielākā daļa valstu datu analīzi veic tikai reizi gadā, kas var nebūt pietiekami, lai uzraudzītu esošo situāciju un/vai veikto pasākumu ietekmi.

Visbeidzot, lai gan daudzas valstis dod statistikas datus par priekšlaicīgajiem mācību pametējiem, salīdzinoši maz no tām apkopo kvalitatīvu informāciju, kas var palīdzēt izprast iemeslus, kāpēc skolēni priekšlaicīgi pārtrauc mācības un ko viņi dara pēc tam. Francija, Malta un Apvienotā Karaliste (Skotija) ir starp tām nedaudzajām valstīm, kas regulāri veic savu skolēnu aptaujas pēc tam, kad viņi ir priekšlaicīgi atstājuši izglītību un apmācības. Tomēr, uzklusot ietekmētos skolēnus vai pārējās iesaistītās ieinteresētās personas, var sniegt nozīmīgu informācijas avotu iesāktajiem pasākumiem vai debatēm par turpmāko politiku saistībā ar priekšlaicīgo mācību pamešanu (*European Commission/EACEA/Eurostat/Cedefop, 2014b, 10.lpp*). Vidēji seši no desmit bērniem ES 28 dalībvalstīs, kuru vecākiem ir zems izglītības līmenis, ir pakļauti nabadzības un sociālās atstumtības riskam, un šī iemesla dēļ varētu būt risks atrasties neizdevīgā izglītības stāvoklī. Lielākā daļa bērnu, kas jaunāki par 18 gadiem, kuri pakļauti nabadzības un sociālās atstumtības riskam, un kuru vecāku izglītības līmenis ir zems, dzīvo Centrālās un Austrumeiropas valstīs (izņemot Igauniju, Latviju, Poliju un Slovēniju). Visas šīs valstis uzrāda procentus, kas pārsniedz 75%. Tas nenozīmē, ka bērni šādos apstākļos neizbēgami priekšlaicīgi pamet izglītību un mācības, tomēr viņu sociālekonomiskā un ģimenes situācija var būt riska faktors. Tādās valstīs kā Nīderlande, Portugāle, Somija un Īslande, līmenis ir zem 50% (*European Commission/EACEA /Eurydice/Cedefop/Eurostat, 2014a, 103.lpp*).

Priekšlaicīgas mācību pārtraukšanas agrīnā brīdinājuma signāli, metodes, programmas: Eiropas konteksts

Pirmās Eiropas Komisijas priekšlaicīgas mācību pārtraukšanas tematiskās darba grupas tikšanās laikā vairāki locekļi uzsvēra, cik svarīgas ir agrīnās brīdināšanas sistēmas, un līdz ar to informācijas vākšana un izplatīšana par agrīnajām brīdinājuma sistēmām un to stiprajām un vājajām pusēm tika uzsvērtā kā viena no svarīgākajām priekšlaicīgas mācību pārtraukšanas novēršanas prioritātēm. Lai sāktu darbu šajā jomā, tika nolemts veikt sākotnējo izpēti, kā agrīnā brīdinājuma sistēmas tiek pielietotas Eiropas valstīs, izmantojot strukturētu apsekošanu. Tā detalizēts pārskats ir noderīgs dotā

pētījuma kontekstā, jo tas „izgaismo” agrīnā brīdinājuma sistēmu pieejamību un izmantošanu Eiropā, balstoties uz 18 Eiropas valstu atbildēm: Austrija (AT), Beļģija (Flandrijā) (BE fl), Beļģija (Valonija) (BE fr), Bulgārija (BG), Horvātija (HR), Čehijas Republika (CZ), Igaunija (EE), Ungārija (HU), Īrija (IE), **Latvija (LV)**, Lietuva (LT), Norvēģija (NO), Polija (PL), Slovākija (SK), Slovēnija (SI), Spānija (ES), Zviedrija (SE) un Apvienotā Karaliste (Anglija) (UK). Lielākā atsauksmju daļa nāca no valstu izglītības ministrijām (*European Commission/EACEA/Eurydice/Cedefop/Eurostat, 2014a, 3. lpp.*).

Lielākā daļa ES valstu, kas piedalījās aptaujā, izmanto agrīnā brīdinājuma signālu sistēmas vai veic saistītas darbības, kuras mērķis ir brīdināt skolotājus, skolas un /vai iestādes par skolēniem, kuri var būt mācību pārtraukšanas riska grupā. **Lielākajā daļā valstu šādas „sistēmas” patiesībā ir neatņemama sastāvdaļa parasto skolu uzraudzības vai pārvaldības sistēmās, nevis atsevišķu mehānismu vai vienību kā tādu pārziņā.** Tas attiecas uz vairāk nekā 70% valstu, kas atsauca uz aptauju (Bulgārija, Beļģija Flandrijā, Beļģija Valonijā, Spānija, Ungārija, Īrija, Igaunija, **Latvija**, Lietuva, Polija, Zviedrija, Slovēnija un Slovākija).

Trīs valstis, kas piedalījās šajā aptaujā, ziņoja, ka valstī pastāv **īpašas sistēmas, programmas un projekti** šajā jomā (**Austrijā, Horvātijā un Apvienotajā Karalistē – Anglijā**), kamēr **divās valstīs** šī pieeja nav izglītības politikas priekšplānā un tā vietā problēma tiek risināta ar citādiem līdzekļiem un mērķtiecīgām darbībām (piemēram, **Čehijā un Norvēģijā**).

Tā piemēram, Anglijā darbs šajā jomā ir vērsts uz vietējiem izmēģinājumiem, apmainoties ar labo praksi un uzliekot skolām lielāku atbildību par savu skolēnu progresu uzraudzīšanu, tikmēr Austrijā 2013./2014. mācību gada laikā tika izmēģināta valsts sistēma divos reģionos. Programma sniedz ieteikumus un konsultācijas skolēniem, kuriem ir zemi rādītāji un /vai kas nav pārliecināti par savu izglītības ceļu, un tāpēc ir identificēti kā tādi, kam draud priekšlaicīga izslēgšana no mācībām. Skolotāji tiek aicināti identificēt šos skolēnus, izmantojot aptaujas, un dažas skolas izmantot tiešsaistes rīkus, lai apzinātu šīs personas (*Bundesweite Koordinationsstelle Übergang Schule, 2015*). Anglijā 2012./2013. mācību gadā 44 no 152 vietējām pašvaldībām iesaistījās programmā „Priekšlaicīgas mācību pārtraukšanas riska grupu identifikācija” īstenošanā, kuras ietvaros tika izstrādāti indikatori un instrumenti, kas paredzēti, lai palīdzētu vidusskolām identificēt skolēnus, kas riskē kļūt par priekšlaicīgi mācības pārtraukušajiem, tiklīdz viņi atstās obligāto izglītību. Horvātijā, agrīnā brīdinājuma prakse ir saistīta ar skolu pienākumu uzraudzīt skolēnu neapmeklēto stundu skaitu. Ja skaits palielinās, tad skolas atbildība ir pārliecināties, ka pedagogi, vadība un citi eksperti kopā ar vecākiem iejauksies. Izglītības ministrija ir sākusi projektu ar nosaukumu „e-žurnāls”, kas mērķē uzlabot saziņu starp skolu un vecākiem. Tas nodrošina, ka vecākiem ir pastāvīga pieeja skolas datiem par saviem bērniem. Tas ir saistīts arī ar skolotāju izglītību un tālākizglītību, lai palīdzētu skolotājiem identificēt riska grupas skolēnus. Valstis, kurās ABS un saistītās darbības virza valsts politiku, praksi vai programmas, ietver, piemēram, Austriju, Bulgāriju, Horvātiju, Igauniju, Īriju, **Latviju**, Lietuvu, Slovēniju un Zviedriju. Tomēr ir vērts atzīmēt, ka pat tad, ja šajās valstīs nacionālā politika vai likumdošana vada agrīnās brīdinājuma sistēmas un ar to saistītās darbības, tās var būt attīstījušās no vietējām vai reģionālajām izmēģinājuma darbībām, un/vai var būt ievērojamas izmaiņas veidā, kādā tās tiek īstenotas vietējā līmenī. Patiešām, vairumā gadījumu atbildība par realizāciju tiek nodota vai nu skolām (piem., Zviedrijā) vai pašvaldībām/vietējām iestādēm (piem., **Latvijā**, Lietuvā). **Latvijā**, piemēram, valsts politika nosaka plašu sistēmu, kamēr vietējās/skolas specifiskās sistēmas pēc tam tiek pielāgotas, lai vairāk attiektos uz vietējo situāciju. Tas nozīmē, ka, piemēram, katrā skolā var noteikt pieļaujamo kavējumu skaitu un izrietošo iejaukšanos. Tas parasti noved pie (lielām) atšķirībām starp pašvaldībām un skolām, atkarībā no savām finansēm un vēlmes (saistītas ar motivāciju un to, vai problēma tiek uzskatīta par prioritāru tēmu, vai ne) šo jautājumu virzīt uz priekšu.

Galvenie agrīnie brīdinājuma signāli, ko izmantoja Eiropā līdz 2013.gadam (skat. 1.tabulu) ir kvantitatīvie:

Agrīnie brīdinājuma signāli (Eiropas Komisija / EACEA / Eurydice / Cedefop / Eurostat, 2014, 7. lpp).

Agrīnie brīdinājuma signāli	Visu sistēmu un programmu kopējais %	
	Nacionālais	Sub-nacionālais
Zems apmeklējums/kavējumi	100,00%	100,00%
Zems vidējais līmenis (atzīmes/novērtējums)	60,00%	85,00%
Slikta uzvedība	60,00%	38,00%
Zems novērtējums/atzīmes vienā vai vairākos priekšmetos	60,00%	85,00%
Nepabeigts kurss/priekšmets	53,00%	77,00%
Atkārtots akadēmiskais gads	27,00%	38,00%

Pastāv daži citi brīdinājumu signāli. Austrijā jaunieši, kuri piedzīvo nopietnas psihosociālas problēmas, tostarp vielu atkarības un azartspēļu problēmas, tiek cieši uzraudzīti. Horvātijā īpaša uzmanība tiek pievērsta bērniem, kas studē horvātu valodu kā otro valodu, jo pieredze rāda, ka šiem skolēniem ir lielāka iespēja izjust atstumtību vēlākā dzīvē (*European Commission/EACEA/Eurydice/Cedefop/Eurostat, 2014, 8.lpp.*).

Brīdinājumu signāli, ko skolēni parāda, var ļoti atšķirties viens no otra. Ne visi „signāli” ir viegli identificējami un interpretējami. Piemēram, skolēni, kuru atzīmes “krīt” vai kuri nespēj nokārtot noteiktus priekšmetus, var cīnīties ar akadēmiskajām prasmēm vai motivāciju; tā var būt arī zīme, ka skolēns pavada laiku ar „nepareizo pūli”, vai ka ir problēmas ģimenē vai atbalsta trūkums mājās, u.t.t.. Skolēni ar sliktu uzvedību var būt saskārušies ar personīgām, sociālām un emocionālām problēmām, kas prasa uzmanību, bet var arī būt plašs citu problēmu diapazons, kas ietekmē viņa / viņas uzvedību skolā. Piemēram, parasti slikta uzvedība pirmām kārtām noved pie saziņas starp skolu un vecākiem, pirms tiek pieņemts turpmākais rīcības plāns. Tomēr ir daudz biežāk sastopams, ka zems vērtējums dažos priekšmetos (piem., Horvātijā) vai valsts pārbaudes darbos (piem., Latvijā) tiek izmantots kā brīdinājuma signāls. Vērtējums / atzīmes dzimtajā valodā un matemātikā mēdz tikt īpaši cieši uzraudzītas. Akadēmiskā gada atkārtota izešana arī parasti tiek īstenota skolu vai izglītības sistēmā, nevis uztverta kā signāls par skolēnu kā tādu (*European Commission/EACEA/Eurydice/Cedefop/Eurostat, 2014a, 8.lpp.*).

Citas izmantojamas metodes, lai identificētu riskam pakļautos jauniešus, ir:

- Sadarbība starp skolām un sociālo pakalpojumu / jaunatnes darbiniekiem (Austrija, Ungārija, Zviedrija, Beļģija);
- Skolēnu mācību apmeklējuma reģistrācijas sistēmas (piem., Beļģija, Igaunija, Lietuva un Slovākija);
- Pētījumu datu / rādītāju izmantošana, lai prognozētu, vai un kurš skolēns var izkrist (tikai Anglijā).

Priekšlaicīgas mācību pārtraukšanas riska rādītāji Anglijā vietējās varas iestādēm un skolām nodrošina instrumentu, ar kuru palīdzību var noteikt, kuram skolēnam 9., 10. vai 11. gadā ir vislielākais risks aiziet, un jau agri pievērst uzmanību, nodrošināt resursus un atbalstu šiem jauniešiem. Vietējām teritorijām ir iespēja izveidot savu priekšlaicīgi mācības pārtraukšu indikatoru sistēmu, pamatojoties uz saviem datiem, lai nodrošinātu, ka tie pēc iespējas precīzāk atbilst tiem riska faktoriem, kas ir izplatīti šajā apvidū, lai gan tie var vēlēties ietaupīt laiku un balstīties uz citu

teritoriju labo praksi. Vietējās teritorijas ziņoja, ka riska faktori ievērojami atšķiras starp teritorijām, nostiprinot vietējās pieejas nozīmi. Šobrīd 44 no 152 pašvaldībām Anglijā ir iesaistītas šādu instrumentu un rādītāju izveidē. Tās mēdz izmantot datus par tiem jauniešiem, kuri ir aizgājuši no skolas pēc 16 gadu vecuma, kā izejmateriālu, un tad raugās piemērot šīs īpašības skolēniem 9., 10. un 11. gadā (trīs noslēguma gadi obligātajā izglītībā), lai varētu paredzēt, kuri jaunieši ir visvairāk pakļauti aiziešanas riskam. Daži vietējie apgabali ir paplašinājuši šo pieeju tālāk, plānojot pārbaudīt priekšlaicīgas mācību pārtraukšanas indikatoru sistēmas efektivitāti sākumskolās, lai ļautu mērķtiecīgi sniegt atbalstu vēl agrākā vecumā un / vai piemērojot principu pēc-16 apmācību sniedzējam mēģināt prognozēt, kuri jaunieši ir pieskaitāmi pie pamešanas riska grupas. Kā, piemēram, Medvejā ir izstrādājuši īpašu „datu ieguves” pieeju, kas palīdz iegūt informāciju par skolēniem no konsultantu ierakstiem. Tas palīdzējis uztvert problēmjautājumus, kas citādi varētu būt palikuši nepamanīti, piem., klaiņošana (*sofa surfing*), padarot raksturīgo priekšlaicīgas mācību pārtraukšanas pazīmju sasaistīšanas procesu par sarežģītāku. Rādītāji tiek uzskatīti par papildu instrumentu, lai palīdzētu sniegt atbalstu skolēniem, taču tiek atzīts, ka skolotājiem un plašāka atbalsta personālam, kā, piemēram, izglītības inspektoriem un sociālajiem darbiniekiem, joprojām ir vissvarīgākā loma, diskutējot un apmainoties ar informāciju par skolēniem ar skolām un iestādēm, identificējot personas, kam nepieciešama papildu palīdzība (*European Commission/EACEA/Eurydice/Cedefop/Eurostat, 2014a, 10.lpp*).

Riska faktoru un skolēnu, kuri izrāda pazīmes, ka tie varētu izkrist, identificēšana nav pietiekama, lai risinātu problēmu saistībā ar mācību pamešanu. Lai panāktu reālu samazinājumu priekšlaicīgas mācību pārtraukšanas likmē, skolēniem, kuri identificēti, vērojot dažādus brīdinājuma signālus, jābūt laicīgi nodrošinātiem ar atbalstu, lai to pamatproblēmas varētu tikt risinātas. Galvenās metodes, ko izmanto, lai atbalstītu šādus skolēnus ir (*European Commission/EACEA/Eurydice/Cedefop/Eurostat, 2014a, 11.lpp*):

- Vecāku informēšana un iesaistīšana (*E-zvans*).
- Daudznozaru atbalsta vienības un individuālie rīcības plāni.
- Naudas sods / sankcijas / notiesāšana dažās valstīs tiek izmantotas kā metodes.

Priekšlaicīgā mācību pārtraukšana ir nopietna problēma daudzās ES valstīs, un ir piesaistījusi daudzus pētnieku, politikas veidotāju un pedagogu uzmanību. Lai gan situācija dažādās valstīs atšķiras, un skolēnu priekšlaicīgās mācību pārtraukšanas iemesli ir ļoti individuāli, process, kura rezultātā līdz tam nonāk, ietver daudzus kopīgus elementus: mācīšanās grūtības, sociāli ekonomiskās problēmas vai motivācijas, vadības vai atbalsta trūkums (*European Commission/EACEA/Eurostat/Cedefop, 2014b*). Kopš 2014.gada ir izveidota priekšlaicīgas mācību pārtraukšanas situācijas monitoringa kontekstuālo indikatoru sistēma, kas ietver sevī mērķapakšgrupas un to indikatoru rādītājus (*European Commission & Joint Research Centre, Flisi et al., 2014*). Interaktīvajā monitoringa datu bāzē jebkurš var iepazīties ar Latvijas progresu problēmas risināšanā salīdzinājumā ar Eiropas stratēģiskajiem mērķiem (skat. 2.pielikumu). Cedefop vadībā ir uzsākts projekts universālo, selektīvo un indicēto strukturālo indikatoru izstrādei, kura rezultātus plāno publiskot 2017. gadā. To izstrādes galvenie izaicinājumi ir:

- nepārtraukta un sistemātiska uzraudzība un novērtējums, lai samazinātu priekšlaicīgās mācību pārtraukšanas tempu;
- monitoringa politikas izstrāde,
- iespējas rašana veikt salīdzinājumus starp reģioniem, vietējām pašvaldībām un konkrētām skolām;
- labās prakses apmaiņas sekmēšana monitoringa jomā (*European Commission, 2013b*).

Priekšlaicīgas mācību pārtraukšanas agrīnā brīdinājuma signāli, metodes, programmas: Latvijas konteksts

Latvijā vakara (maiņu) un/vai neklātienes skolas piedāvā gan vispārējo vidējo izglītību, gan profesionāli orientētu vidējo izglītību vakara grupās, neklātienes grupās, cilvēkiem apcietinājumā, tālmācības un pat e-mācīšanās veidā.

Saskaņā ar Latvijas Izglītības un zinātnes ministrijas (IZM, 2010a) sniegtajiem statistikas datiem, 2010.-2011. mācību gada sākumā bija 28 vakara (maiņu) un/vai neklātienes skolas, no tām 14 skolas bija latviešu valodas un 14 bija divvalodīgās (latviešu un krievu) skolas (skat. 2., 3. un 4.tabulu).

Tomēr, kaut gan izglītības sistēma Latvijā piedāvā vakara (maiņu) skolas kā Eiropas „labo praksi” – kompensējošo otrās iespējas izglītību, lai atkārtoti iesaistītu priekšlaicīgos mācību pametējus mācību procesā, vai sakarā ar to, ka vakara (maiņu) skolu skaits ir strauji samazinājies 21.gadsimtā, Latvijā 2010. gada trešajā ceturksnī no kopējā 245 600 iedzīvotāju skaita (vecumā no 18-24), 72 900 nebija vidējās izglītības, bet 30 700 nebija iesaistīti jebkāda veida mācībās.

2.tabula

Vakara (maiņu) un / vai neklātienes Latvijas skolu skaits 2010.-2011.mācību gada sākumā

Vieta	Kopā	Mācību valoda skolā		
		Latviešu	Krievu	BI (Latviešu un krievu)
Rīga	6	2		4
Jūrmala	1			1
Rīgas reģions	3	2		1
Kopā reģionā	10	4		6
Jēkabpils	1			1
Jelgava	1			1
Zemgales reģions	3	3		
Kopā reģionā	5	3		2
Liepāja	1			1
Ventspils	1			1
Kurzemes reģions	3	3		
Kopā reģionā	5	3		2
Rēzekne	1			1
Latgales reģions	3	1		2
Kopā reģionā	4	1		3
Vidzemes reģions	4	3		1
Kopā reģionā	4	3		1
Kopā valstī	28	14	0	14

Datu avots: IZM, 2010a

Kopējais skolēnu skaits, kas apguva vakara (maiņu) un / vai neklātienes izglītības un mācību priekšmetu programmas, 2010.-2011. mācību gada sākumā bija 12 732; no tiem 5 989 bija sievietes un 6 743 bija vīrieši (IZM, 2010b), 7 424 bija klātienē izglītojamie un 5 308 bija neklātienes audzēkņi (IZM, 2010c).

3.tabula

*Vakara (maiņu) un / vai neklātienes skolas Latvijā 2010.-2011. mācību gada sākumā
(sadalījums pēc reģioniem)*

Reģions	Vakara (maiņu) un / vai neklātienes skolas nosaukums
Rīgas reģions	Rīgas 14. vakara (maiņu) vidusskola Jūrmalas vakara vidusskola Rīgas 18. vakara (maiņu) vidusskola Rīgas vakara ģimnāzija Rīgas Raiņa 8. vakara (maiņu) vidusskola

	Rīgas 9. vakara (maiņu) vidusskola Tukuma Vakara un neklātienes vidusskola Limbažu Jauniešu un pieaugušo vakara (maiņu) vidusskola Ogres Vakara vidusskola Rīgas 1. vakara (maiņu) vidusskola
Vidzemes reģions	Madonas vakara un neklātienes vidusskola Gulbenes vakara (maiņu) vidusskola Cēsu 2. vakara (maiņu) vidusskola Alūksnes Vakara (maiņu) un neklātienes vidusskola
Kurzemes reģions	Aizputes novada Neklātienes vidusskola Talsu novada Vakara un neklātienes vidusskola Saldus Vakara vidusskola Ventspils vakara vidusskola Liepājas vakara (maiņu) vidusskola
Latgales reģions	Līvānu novada Vakara (maiņu) vidusskola Rēzeknes vakara vidusskola Ludzas novada vakara vidusskola Preiļu novada Vakara (maiņu) un neklātienes vidusskola
Zemgales reģions	Jēkabpils vakara vidusskola Jelgavas Vakara (maiņu) vidusskola Jelgavas novada Neklātienes vidusskola Aizkraukles Vakara (maiņu) vidusskola Rīgas Tālmācības vidusskola

Kopējais pedagogu skaits, kas strādāja vakara (maiņu) un / vai neklātienes skolās 2010.-2011. mācību gada sākumā, veidoja 891 (IZM, 2010d), no tiem 21 bija 24 gadus veci un jaunāki, 820 bija 25-64 gadus veci, 50 bija 65 gadus veci un vecāki (skat. 4.tabulu).

4.tabula

*Pedagogu skaits vakara (maiņu) un/vai neklātienes skolās Latvijā 2010.-2011. mācību gada sākumā
(sadalījums pēc vecuma)*

Vieta	Kopā	≤2 4	25- 29	30- 34	35- 39	40-44	45- 49	50- 54	55- 59	60-64	65+
Rīga	329	14	22	34	32	43	43	47	46	22	26
Jūrmala	24	1	1	0	0	3	5	3	3	4	4
Rīgas reģions	81	1	3	4	5	19	16	16	8	4	5
Kopā reģionā	434	16	26	38	37	65	64	66	57	30	35
Jēkabpils	23	0	0	3	7	2	4	4	0	2	1
Jelgava	27	1	1	3	4	3	1	6	2	3	3
Zemgales reģions	108	2	9	4	12	15	23	20	14	6	3
Kopā reģionā	158	3	10	10	23	20	28	30	16	11	7
Liepāja	28	0	1	4	4	4	2	6	5	2	0
Ventspils	35	0	5	3	7	3	5	8	3	0	1
Kurzemes reģions	86	0	5	6	15	16	16	16	9	1	2
Kopā reģionā	149	0	11	13	26	23	23	30	17	3	3
Rēzekne	19	0	0	1	5	2	5	1	4	1	0
Latgales reģions	59	2	2	5	8	10	12	3	14	0	3
Kopā reģionā	78	2	2	6	13	12	17	4	18	1	3
Vidzemes reģions	72	0	0	8	5	12	14	13	12	6	2
Kopā reģionā	72	0	0	8	5	12	14	13	12	6	2
Kopā valstī	891	21	49	75	104	132	146	143	120	51	50

Datu avots: IZM, 2010d

Saskaņā ar IZM (2010a) sniegtajiem datiem, 2010.-2011. mācību gada sākumā bija 51 vispārējās un profesionālās izglītības iestāde, kurās tika piedāvātas vakara (maiņu) un / vai neklātienes izglītības un mācības programmas (skat. 5.tabulu).

5.tabula

Vispārējo un profesionālo izglītības iestāžu skaits Latvijā, kur vakara (maiņu) un/vai neklātienes izglītības un mācības programmas tiek piedāvātas 2010.-2011. mācību gadā

Vieta	Kopā	Mācību valoda skolā		
		Latviešu	Krievu	BI (Latviešu un krievu)
Rīga	11	4	6	1
Jūrmala	1		1	
Rīgas reģions	7	5		2
Kopā reģionā	19	9	7	3
Zemgales reģions	8	6		2
Kopā reģionā	8	6		2
Liepāja	1		1	
Kurzemes reģions	8	8		
Kopā reģionā	9	8	1	
Daugavpils	2		1	1
Latgales reģions	8	3		5
Kopā reģionā	10	3	1	6
Valmiera	1			1
Vidzemes reģions	4	4		
Kopā reģionā	5	4		1
Kopā valstī	51	30	9	12

Datu avots: IZM, 2010a

Vienlaikus visos valsts reģionos bija tendence vakara (maiņu) skolas slēgt vai arī tās apvienot ar vispārējās vidējās izglītības iestādēm. 2011.gadā trīs vakara (maiņu) un / vai neklātienes skolas tika reorganizētas un apvienotas ar vispārējās vidējās izglītības skolām un viena vakara (maiņu) skola tika slēgta. *Limbažu Jauniešu un pieaugušo vakara (maiņu) vidusskola* tika reorganizēta un apvienota ar Limbažu 3. vidusskolu; *Ogres Vakara vidusskola* tika reorganizēta un apvienota ar Ogres 1. vidusskolu; *Alūksnes Vakara (maiņu) neklātienes vidusskola* tika reorganizēta un apvienota ar Alūksnes vidusskolu un jauna vispārējās vidējās izglītības iestāde (t.i., Alūksnes novada vidusskola) tika izveidota; Rīgas 1. vakara (maiņu) vidusskola tika slēgta. 2011. - 2012. mācību gadā *Tālmācības vidusskola „Rīgas Komercskola”* tika pievienota vakara (maiņu) un/vai neklātienes un /vai tālmācības skolu sarakstam. Tāpēc 2012.-2013. mācību gada sākumā valstī bija 25 vakara (maiņu) un/ vai neklātienes un/vai tālmācības skolas (IZM, 2012a, d).

Pieaugušo izglītojamo, kas ieguvuši vakara (maiņu) un/vai neklātienes izglītību un apmācības programmu 2012. - 2013. mācību gada sākumā, kopējais skaits veidoja 11 727 (IZM, 2012b), no tiem 9 019 ir mācījušies latviešu un 2 708 mācījušies krievu plūsmās (IZM, 2012c). Kopējais pedagogu skaits, kas strādāja vakara (maiņu) un / vai neklātienes un / vai tālmācības skolās 2012.-2013. mācību gada sākumā veido 807, no tiem 718 bija sievietes un 89 bija vīrieši; **23 bija 24 gadus veci un jaunāki**, 743 bija 25-64 gadus veci, 41 bija 65 gadus veci un vecāki (IZM, 2012d).

Ir tendence kopējam pedagogu skaitam, kas strādāja vakara (maiņu) un / vai neklātienes un/vai tālmācības skolās, pakāpeniski samazināties (sākot ar 2007. - 2008.), un pakāpeniski samazinās pieaugušo izglītojamo kopējais skaits šajās skolās (sākot ar 2009.-2010.).

Tādējādi, līdz 2014. gadam nacionālajā līmenī monitorings tiek veikts, izmantojot tikai kvantitatīvus indikatorus (skat. 1. - 5. tabulu) kā visā Eiropā. Atbilstoši Eiropas priekšlaicīgas

mācību pārtraukšanas monitoringa stratēģijai, Izglītības kvalitātes valsts dienests (IKVD) pakāpeniski sāk veidot nacionālā monitoringa „Agrīnā brīdinājuma sistēmu”. Tiek apzināta Latvijas situācija pēc EU monitoringa indikatoriem. Salīdzinot ar Eiropas Savienības kontekstuālajiem indikatoriem (*Joint Research Centre of European Commission, Flisi et al., 2014*), Latvijā ieviestie indikatori ir grupējami pēc priekšlaicīgi mācības pārtraukušo apakšmērķgrupām (skat. 6.tabulu).

6.tabula

Latvijā 2014.gadā ieviestie PMP indikatori pēc mērķgrupām

Mērķapakšgrupas	Indikatori	EU	LV
Pamatiedzīvotāji vīr./siev.	PMP ar zemiem mācību sasniegumiem	x	x
	Ieguldījums mācībās	x	x
	Mācībām velītais laiks	x	x
Atgriezušies vai iebraukušie no ārzēmēm vīr./siev.	Atbildība	x	x
	Autonomija	x	x
	Nevienlīdzīga attieksme	x	x

Kā redzams, Latvijā izmantotie indikatori atbilst 2014. gadā EU noteiktiem. Tiek ieviesta jauna monitoringa sistēma, identificējot agrīnā brīdinājuma signālus (skat. 7.tabulu).

7.tabula

Nacionālie indikatori. IKVD (2014)

Mērķgrupas	Kvantitatīvie indikatori	Kvalitatīvie kontekstuālie indikatori (sniegtais atbalsts)
Re-emigrējošie	No valsts izbraukušo bērnu skaits	Adaptācijas process izglītības iestādē
	No valsts izbraukušo bērnu statuss, veicot uzskaiti	Iekļaušanās atbalsta pasākumi
	Reemigrējušo izglītojamo valodas prasmes raksturojums	Atbalsta pasākumi pirms atgriešanās LV
	Izglītojamo, kuri atgriezušies no mācībām citā valstī, skaits	Pedagogu resursi darbā ar reemigrējušiem izglītojamajiem Situācijas, kad izglītojamais, kurš atgriezies no mācībām citā valstī, pārtrauc mācības Sadarbība ar citām iestādēm, izglītojamā, kurš atgriezies no mācībām citā valstī, iekļaušanas procesā Latvijas izglītības iestādē

Mērķgrupas	Kvantitatīvie indikatori	Kvalitatīvie kontekstuālie indikatori (sniegtais atbalsts)
		Atbalsta veidi pedagogam, izglītības iestādei no kolēģiem un kompetentām izglītības vadības iestādēm, mācot izglītojamo, kurš atgriezies no citas valsts turpināt mācības LV
	Cik izglītojamo, kuri atgriezušies no mācībām citā valstī, mācās izglītības iestādē	Ar kādām problēmām saskaras izglītības iestāde, ja izglītojamais ir atgriezies no mācībām citā valstī un turpina mācības LV
	Izglītības iestādēs neregistrēto bērnu skaits	
	Ārpus Latvijas izglītības sistēmas	Atbalsta materiālu darbam ar

Mērķgrupas	Kvantitatīvie indikatori	Kvalitatīvie kontekstuālie indikatori (sniegtais atbalsts)
	pavadītais laiks	izglītojamo informācijas avoti
	Kuru reizi bērns atgriežas Latvijas izglītības sistēmā	Jauniešu problēmas vecāku skatījumā
Neattaisnoti mācības kavējošie	Izglītojamo attieksme pret pienākumu mācīties	Izglītības iestādes rīcība ilgstošu neattaisnotu kavējumu gadījumos
		Problēmas, ar kādām izglītības iestāde saskaras izglītojamo neattaisnoto kavējumu uzskaitē un novēršanā
		Mācību stundu kavējumu iemesli
		Mācību stundu neattaisnoti kavējuma iemesli
		Izglītojamo viedoklis par to, kas motivē mācīties

Tādējādi, Latvija viena no pirmām EU valstīm uzsākusi ieviest kontekstuālus priekšlaicīgi mācības pārtraukšu apakšmērķgrupu apakšindikatorus, akcentējot divas mērķgrupas: reemigrējušie un mācības kavējošie, izstrādājot kvantitatīvo un kvalitatīvo indikatoru sistēmu, ieviešot ne tikai priekšlaicīgas mācību pārtraukšanas iemeslu, bet arī atbalsta sistēmas monitoringa sistēmu skolās.

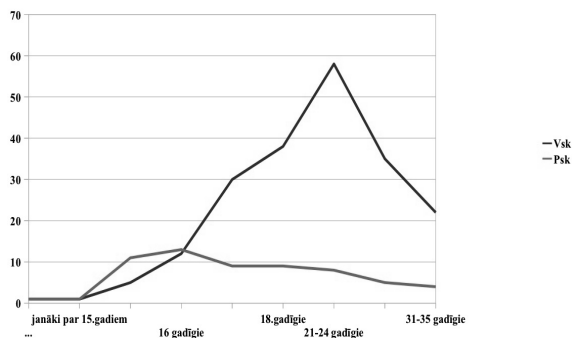
Reģionālā monitoringa indikatori tika analizēti to vēsturiskā un ģeogrāfiskā izvietojuma kontekstā, nevis reģionālās plānošanas kontekstā, jo tajās priekšlaicīgās mācību pārtraukšanas situācijas monitorings netiek veikts (skat. 3.pielikumu).

Kurzemes ģeogrāfiskā reģiona vakara skolu priekšlaicīgas mācību pārtraukšanas indikatoru noteikšana pamatojas uz Ventspils vakara vidusskolas un Talsu novada Vakara un neklātienes vidusskolas sniegto datu bāzes (Latvijas Universitāte, 2014b.). Ventspils vakara (maiņu) skola veic **priekšlaicīgi mācības pārtraukšu, kuri ir atgriezušies otrās iespējas izglītībā (vakara/maiņu skolās) skolas iekšējo monitoringu pēc indikatoriem, kurus nosaka nacionālajā līmenī.** Tie ir skaitliski dati: priekšlaicīgi mācības pārtraukšu skaits pēc **valodu plūsmām, dzimuma un nacionālā sastāva. Papildus** tiek monitorēta vakarskolēnu **faktiskā dzīvesvieta**, kas raksturo gan vispārējo izglītības politiku reģionā, gan vakara skolu pieejamību. Faktiskās dzīvesvietas dati liecina, ka vakara skolu audzēkņi izvēlas pēc tiem pašiem principiem, kā vispārējās izglītības iestādē. Tam seko ārpus Latvijas dzīvojošo skaits neklātienes mācību veidos, kā arī, vai **deklarētā dzīves vieta un reālā dzīvesvieta sakrīt.** Kurzemes reģiona audzēkņiem deklarētā dzīvesvieta praktiski sakrīt ar faktisko dzīvesvietu. Ārpus Latvijas deklarēto audzēkņu mazais īpatsvars attiecībā pret faktiski **ārzemēs dzīvojošiem** tiek monitorēts tajās vakara (maiņu) skolās, kurās ir neklātienes mācību veids. Dzīvesvietas ārzemēs apzināšana palīdz **ar valodu saistīto problēmu** un attiecīgi **mācību problēmu apzināšanā.** Tipiskā dzīvesvieta ārzemēs ir angliiski runājošā Eiropa. **Otrgadnieku un pārcelto īpatsvars** ir integrāls rādītājs, kas raksturo skolēnu iepriekšējo mācīšanās pieredzi. **Audzēkņu nodarbinātība** ir būtisks motivācijas monitoringa indikators. Nepieciešamība būt pastāvīgās vai daļējās darba attiecībās ir iemesls pāriet uz vakara vai neklātienes skolu. **Nestrādājošo īpatsvars** vakarskolnieku vidū ir liels.

Arī citas Kurzemes ģeogrāfiskā reģiona skolas veic **mācību veidu izvēles monitoringu**, kas ļauj viņiem elastīgi reaģēt uz pieprasījumu. Tas nodrošina formālās otrās iespējas pieejamību. Latvijā ir 2 akreditētas tālmācības vidusskolas. Internetā ir pieejami mācību palīgglīdzekļi (piem., uzdevumi.lv), kurus plaši izmanto gan pedagogi, gan audzēkņi. Tālmācības veids plaši tiek pielietots Talsu vakara un neklātienes vidusskolā, galvenokārt pamatojoties uz informācijas apmaiņu e-pastu un mācību portāla uzdevumi.lv vidē, atsevišķos gadījumos mācās kā eksterni, apgūstot atsevišķus mācību priekšmetus. Populārākais veids ir apgūt dažus priekšmetus, kas acīmredzami saistīts ar to, ka kādā atsevišķā mācību priekšmetā nav nokārtots pārbaudījums. Pārtraukums mācībās ir monitoringa

indikatoru, lai saprastu, kāpēc viens no galvenajiem iemesliem pārtraukt mācības pastāv vispār. Bieži vien tas notiek tādēļ, ka dzīvē atestāts par mācību iestādes beigšanu nav nepieciešams, bailes atsākt mācības, jo „viss ir aizmirsies” utt. Tā, piemēram, Ventspils vakara vidusskolā 25%-35% audzēkņu **atgriežas izglītībā attiecīgi pēc 10 un vairāk gadu pārtraukuma** (kas strauji pieaug ne tikai vidējās, bet arī pamatzglītības posmā). Savukārt, **ar pārtraukumu 5 gadi** audzēkņu skaits ir vienmērīgs – 5% pamatzglītības posmā, un lejupslidošs no 35 % ar 1-2 gadu pārtraukumu līdz 20% ar 3-5 gadu pārtraukumu.

Skolēnu vecums ir cieši saistīts ar pārtraukuma radīto efektu, vakara skolas audzēkņi relatīvi ir gados jauni cilvēki **ar lielu 18-24-gadīgo īpatsvaru** (skat.4. attēlu).

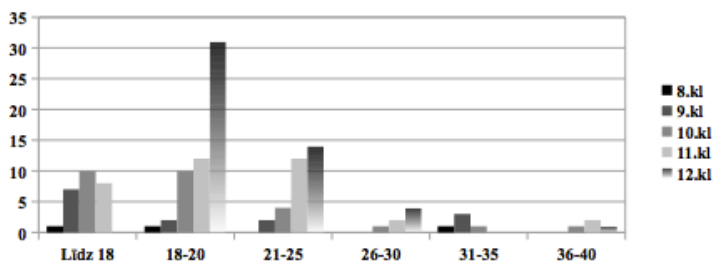


4.attēls. 18-24-gadīgo īpatsvars Ventspils vakara vidusskolā

47% skolēnu, kuri mācās un strādā, strādā ārzemēs (Anglijā, Dānijā, Vācijā u.c.). 53% no strādājošiem skolēniem strādā novadā. Talsu pilsētā apkalpojošā **sfērā, veikalos, gadījuma darbos** - 42% no 9. klases absolventiem; turpina mācīties vidusskolā - 17% no 9. klases **absolventiem; turpina mācīties** profesionālās izglītības iestādēs – 4%. 9.54% no 12. klašu absolventiem pēc skolas beigšanas **plāno turpināt mācīties citā vidusskolā.**

Latgales ģeogrāfiskā reģiona vakara skolu priekšlaicīgas mācību pārtraukšanas indikatoru analīze pamatojas uz Līvānu, Ludzas, Preiļu un Rēzeknes vakara vidusskolu sniegto datu bāzes (Latvijas Universitāte, 2014c). Latgales vakara (maiņu) skolas veic savu skolēnu **vecuma īpatsvara monitoringu**. Tā **Līvānu novada vakara vidusskolā. 18-24-gadīgo īpatsvars ir būtisks** (skat. 5. attēlu), kas ir īpaši svarīgs dotā pētījuma kontekstā, jo **parāda, ka Latvijas „veiksmes stāsts” sakarā ar ļoti labu progresu ESL skaita mazināšanā ir saistīts ar efektīvu vakara (maiņu) skolu ieguldījumu 18-24-gadīgo priekšlaicīgas mācību pārtraukšanas mazināšanai.**

Līvānu novada vakara vidusskolā. 18-24-gadīgo īpatsvars ir būtisks (skat. 5.attēlu).

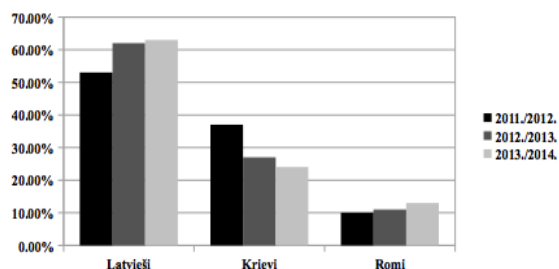


5.attēls. 18-24-gadīgo īpatsvars Līvānu novada vakara vidusskolā

Preiļu novadam raksturīgs tas, ka vakarskolas audzēkņi ir **tuvāko apdzīvoto vietu iedzīvotāji ar 5% ārzemēs dzīvojošu skolnieku skaitu, kuru mācību forma ir tālmācība.**

Būtisks rādītājs vakara skolu darbībā ir absolventu tālākās gaitas pēc mācību iestādes beigšanas. Preiļu novada piemērā noteicoša ietekme ir vietējam darbavietu piedāvājumam. Vakara skolas audzēkņu tautību struktūra atbilst apkārtējo novadu tautību struktūrai. Tai pašā laikā vērojams romu tautības audzēkņu augsts procents vakara skolā, līdz ar to novada vakarskolā īpaša uzmanība tiek veltīta nacionālā sastāva monitoringam (skat. 6.attēlu).

Preiļu novada vakarskolā vērojams **romu tautības audzēkņu augsts procents**, līdz ar to novada vakarskolā īpaša uzmanība tiek veltīta nacionālā sastāva monitoringam (skat. 6. attēlu).

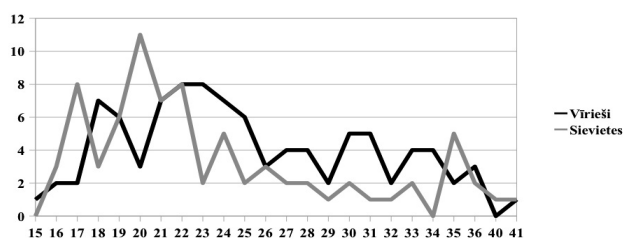


6.attēls. Preiļu vakara skolas audzēkņu nacionālais sastāvs

Rēzeknes vakarskolas dati liecina par vakara skolas lomas pieaugumu novadā – pie sarūkoša iedzīvotāju skaita reģionā vakara skolas audzēkņu skaits ir praktiski nemainīgs. Jāmin, ka Rēzeknes vakara (maiņu) skola ir integrēta dienas skolā (skat. 7.attēlu).

Arī Rēzeknes vakarskolā 18-24-gadīgo īpatsvars ir dominējošs.

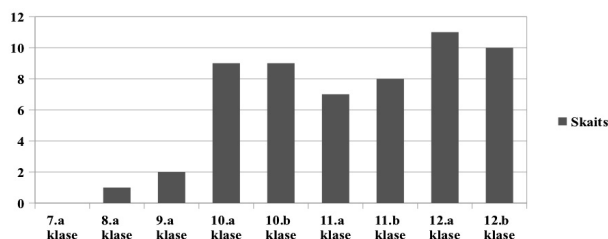
Vīriešu/sieviešu proporcija audzēkņu vidū (skat. 7.attēlu) ir viens no būtiskākajiem indikatoriem, kuru pielieto.



7.attēls. 18 -24gadīgo skolnieku skaits Rēzeknes vakara (maiņu skolā) pēc dzimuma

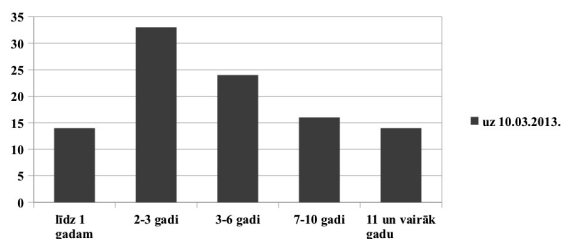
Latgales ģeogrāfiskajā reģionā tika sekots audzēkņu **nodarbinātībai**. Arī pēc vakara skolas beigšanas 20% absolventu nav atraduši darbu.

Vērā ņemams rādītājs vakara skolu audzēkņu raksturojumā ir **skolēnu-vecāku** indikators. Tas jāņem vērā gan mācību programmu sagatavošanā, gan nodarbību plānošanā (skat. 8.attēlu).



8.attēls. Skolēnu-vecāku skaits.

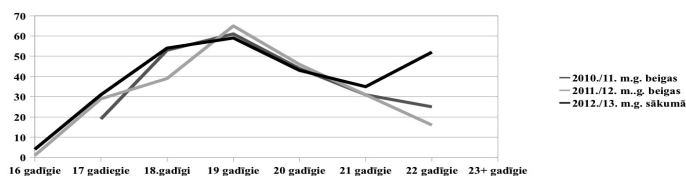
Skolēnu bērnu vecums, lai arī nav būtisks rādītājs, tomēr ņemams vērā, it sevišķi, ja skolniekiem ir pirmsskolas vecuma bērni (skat. 9.attēlu).



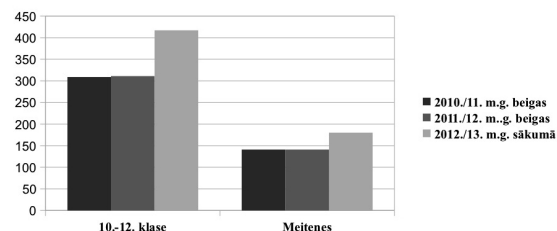
9.attēls. Skolēnu bērnu vecums

Rīgas ģeogrāfiskā reģiona vakara skolu priekšlaicīgas mācību pārtraukšanas indikatori pamatojas uz Rīgas vakara ģimnāzijas sniegtās statistikas datu bāzes (Latvijas Universitāte, 2014a). Skolēnu skaita stabilitāte pie reģiona iedzīvotāju skaita samazinājuma liecina par zināmiem pārtraukumiem mācībās un sekojošu audzēkņu atgriešanos mācību procesā liek īpaši detalizēti analizēt šīs skolas monitoringa pieredzi.

Rīgas vakara ģimnāzijas sniegtie dati liecina, ka vidusskolas klašu skolēni kļūst **gados „vecāki”**. Īpaši uzsverams – skolas veic nepārtrauktu (mācību gada sākumā un beigās) **skolēnu skaita un dzimuma īpatsvara (arī Rīgā vairāk vīriešu atgriežas izglītībā 10.-12. klasē)** monitoringu (skat. 10.-11.attēlu).

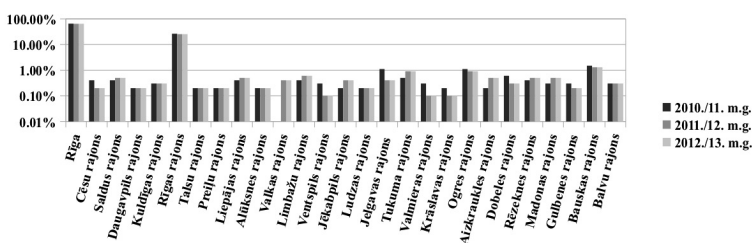


10.attēls. 18- 24gadīgo īpatsvars Rīgas vakara ģimnāzijā



11.attēls. Meiteņu īpatsvars 10.-12. klasēs Rīgas vakara ģimnāzijā

Svarīgs monitoringa indikators ir skolēnu iekšējā migrācija. Rīgas vakara ģimnāzijas vidusskolas klašu skolēnu sadalījums pēc **dzīves vietām** liecina par nemainīgu stāvokli gadu gaitā (skat. 12. attēlu).



12.attēls. Rīgas vakara ģimnāzijas vidusskolas klašu skolēnu sadalījums pēc dzīves vietām

Ģimnāzijas sniegtie dati liecina par to, ka 90% skolēnu ir no Rīgas un teritoriāli bijušā Rīgas rajona. Šo reģionu skolēnu īpatsvaram ir neliela tendence pieaugt. Tiek veikts **dzimuma** īpatsvara

monitorings. Tas tiek veikts gada sākumā un beigās. **Jāatzīmē, ka vīriešu īpatsvars pieaug (skat.11. attēlu).**

Vidzemes ģeogrāfiskā reģiona ESL monitoringa indikatoru analīze pamatojas uz Cēsu 2. vidusskolas, Gulbenes vakara vidusskolas un Limbažu 3. vidusskolas struktūrvienības - Limbažu Jauniešu un pieaugušo vakara (maiņu) vidusskolas sniegto datu bāzes (Latvijas Universitāte, 2014d). Skolēnu skaita stabilitāte pie reģiona iedzīvotāju skaita samazinājuma liecina par zināmiem pārtraukumiem mācībās un audzēkņu atgriešanos mācību procesā. **Skolēnu skaita samazinājums daļēji skaidrojams ar demogrāfisko situāciju novadā – vakara (maiņu) skolas ir integrētas dienas skolās.** Jāapsver, vai vakarskolas kopējo skolēnu skaitu nav ietekmējis arī fakts, ka skola ir integrēta vispārizglītojošā skolā.

Interesanta ir Limbažu 3. vidusskolas struktūrvienības - Limbažu Jauniešu un pieaugušo vakara (maiņu) vidusskolas – šobrīd pieder pie Rīgas plānošanas reģiona - monitoringa pieredze, kuras dati rāda, ka **vidusskolu pārsvarā apmeklē pilngadīgie, bet vakara pamatskolu audzēkņi pārsvarā ir nepilngadīgie.** Ir **nozīmīgs skolēnu skaita pieaugums.**

Limbažu vakarskola ir viena no nedaudzām, kurā **ir izveidota iekšējā monitoringa kvalitatīvo indikatoru sistēma indicētiem gadījumiem, kas varētu kalpot par „labās prakses” piemēru Latvijas nacionālās sistēmas izveidē** (skat. 8.tabulu).

8.tabula

Limbažu 3. vidusskolas struktūrvienības - Limbažu Jauniešu un pieaugušo vakara (maiņu) vidusskolas monitoringa indikatoru sistēma (indikatoru uzskaitīti secībā no visbiežāk minētiem uz atsevišķiem gadījumiem)

Mērķgrupas	Kvalitatīvie indikatori (iemesli, motivācija)	Kvalitatīvie kontekstuālie indikatori (sniegtais atbalsts)
Iepriekšējā iestādē bija problēmas ar:	mācībām; skolotājiem; klasesbiedriem; disciplīnu; stundu apmeklēšanu.	
Vai nepieciešama vakarskola?	Iespēja strādājošajiem. Nodrošina izglītību pieaugušiem. Iespēja ģimenes cilvēkiem. Iespēja sevi pierādīt. Iespēja pēc liela mācību pārtraukuma.	Nav datu

Kā galvenais dienas skolas **pamešanas iemesls** tiek minētas komunikācijas problēmas ar skolotājiem. **Vakarskolu izvēlas pamatā strādājošs ģimenes cilvēks ar bērniem.**

Iespējas, ko sniedz Limbažu vakarskola, galvenokārt tiek saistītas ar strādājošu pieaugušo izglītības iespējām. Tā ir saglabājusi savu patstāvību un pieaugušo izglītības institucionālo statusu, un tai ir deleģētas arī pieaugušo neformālās izglītības funkcijas, kas arī šajā ziņā var kalpot par Latvijas „labās prakses” piemēru.

Zemgales ģeogrāfiskā reģiona vakara vidusskolu monitoringa indikatoru analīze pamatojas uz Tukuma Vakara un neklātienes vidusskolas, Jelgavas vakara vidusskolas, Jelgavas novada neklātienes vidusskolas, Jēkabpils vakara vidusskolas un Aizkraukles vakara vidusskolas sniegto datu bāzes (Latvijas Universitāte, 2014e).

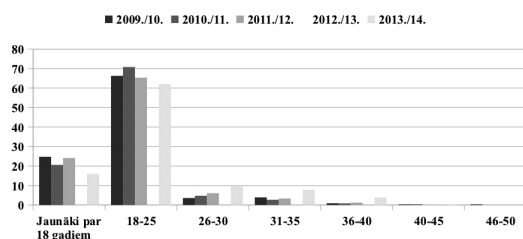
Zemgales reģionā vakarskolas iekšējā monitoringa indikatoru sistēma atšķiras no citiem reģioniem. Līdzās skolēnu skaita monitoringam pēc mācību gadiem, vakarskola seko **absolventu**

skaita rādītājiem, kas ir pēdējos gados nemainīgi stabils. Tas liecina par vakara skolu darba kvalitāti šajā reģionā.

Tā Tukuma Vakara un neklātienas vidusskolā vidusskolas posma skolēnu skaits ir samazinājies, bet pieaudzis pamatskolā, kas liecina par lielāku motivāciju iegūt pamatizglītību, acīmredzot, lai varētu turpināt mācības, iegūstot 1.pakāpes augstāko izglītību. Īpaša uzmanība tiek veltīta arvien lielāku popularitāti iegūstošam **mācību veidam**- tālmācība, kas nodrošina izglītības pieejamību strādājošiem. Latvijā ir 2 akreditētas tālmācības vidusskolas. Internets ir pieejams, un gan pedagogi, gan audzēkņi plaši izmanto mācību palīg līdzekļus (piem., uzdevumi.lv). Tālmācības veids plaši tiek pielietots Tukuma vakara vidusskolā, galvenokārt pamatojoties uz informācijas apmaiņu e-pastu un mācību portāla uzdevumi.lv vidē.

Jēkabpils vakara vidusskolas mācību režīma analīze rāda, ka pamatā skolēni apmeklē mācību iestādi dienā, kaut gan 2014. gadā jauniešu skaits, kuri mācās dienas, vakara un nedēļas nogales mācību režīmā, ir kļuvis vienāds, kas liecina par priekšlaicīgi mācības pārtraukumu kā strādājošo īpašām mācību režīma vajadzībām¹. Strādājošo īpatsvara pieaugums vakarskolu skolnieku vidē (skat. 13. attēlu) ir vispārīzplatīta parādība valsts mērogā. Skolēnu motivācijas paaugstināšanai tas mudina vairāk pievērsties mācību programmu labākai adaptācijai, zināšanu praktiskai pielietojamībai.

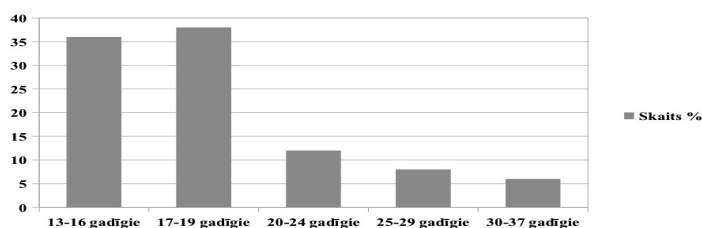
Jēkabpils vakara vidusskolas monitoringa pieredze liecina, ka pēdējo piecu gadu laikā skolēnu vecuma struktūra īpaši nav mainījusies **galvenajā vecuma grupā (18-24-gadi)**, taču ir vērojama tendence, ka pieaug gados jaunāku un gados vecāku jauniešu un pieaugušo īpatsvars, kas pēc ilgāka pārtraukuma atgriežas izglītībā (sakt.13.attēlu).



13.attēls. 18-24-gadīgo īpatsvars Jēkabpils vakara vidusskolā %.

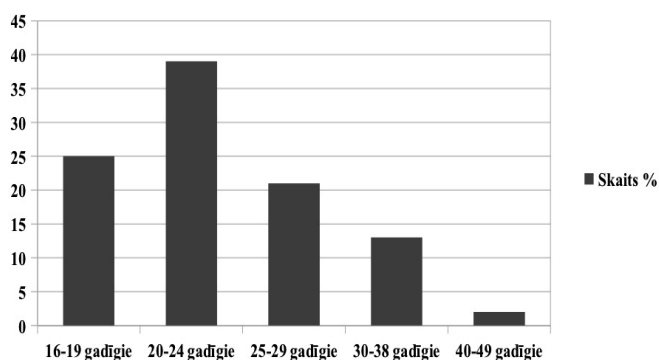
Jelgavas vakara (maiņu) vidusskola liecina par ekonomiskās sfēras ietekmi uz mācību veida izvēli sabiedrībā. Kā zināms 60-tajos gados Jelgavā attīstījās mašīnbūve. Vispārējās vidējās izglītības vispārīzglītojošā virziena un Vispārējās vidējās izglītības vispārīzglītojošā virziena **mazākumtautību programmas ir vispieprasītākās** Jelgavas vakara (maiņu) vidusskolā. Programmu pieprasījumu savstarpējā attiecība ir nemainīga pēdējos piecus mācību gadus. **Vakara (maiņu) skolas skolnieka sociālais portrets – paralēli mācībām strādā un viņam ir daudz neattaisnotu kavējumu, jo katrs piektais vakara pamatskolas skolnieks un katrs otrais vakara vidusskolas skolnieks strādā paralēli mācībām.** Izplatītākās vakara skolu skolēnu **darba vietas** ir individuālie uzņēmumi, SIA u.c., kā arī *neregulārs sezonas darbs*. Vakara pamatskolā 3% un vakara vidusskolā 12% skolēnu ir **skolēni ar bērniem**.

¹ 15% no tiem ir mazi bērni, t.sk. 13% -vidusskolā un 2% - pamatskolā.

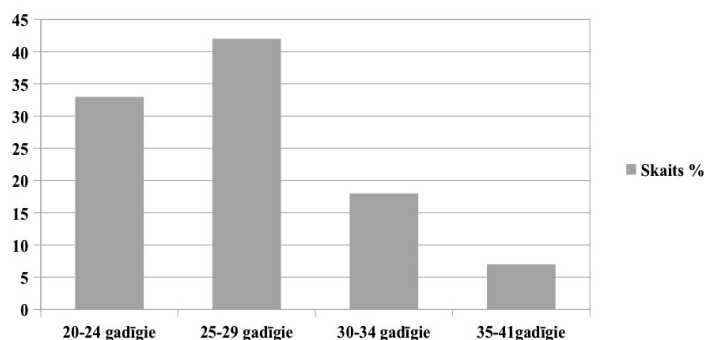


14.attēls. 18-24-gadīgo īpatsvars Jelgavas vakara (maiņu) vidusskolas pamatizglītības programmās

Jelgavas vakara (maiņu) vidusskolā kā kopumā valstī – **18-24-gadīgo īpatsvars ir dominējošs**, kas liecina par to, ka jaunieši nolemj iegūt izglītības dokumentu, pārsvarā, lai varētu apgūt kādu profesiju arodskolā, ar turpmāku vidusskolas vai pamatizglītības programmas apguvi, jo, kā liecina viņu izteikumi, tieši Zemgales reģionā darba dēvēji to pieprasa salīdzinājumā ar situāciju valstī kopumā (skat. 14.-16.attēlu).



15.attēls. 18-24-gadīgo īpatsvars Jelgavas vakara (maiņu) vidusskolas vidējās izglītības programmās



16.attēls. 18-24-gadīgo īpatsvars Jelgavas vakara (maiņu) vidusskolas ieslodzīto mācību klasēs

Skolēnu sastāvs **pēc tautības** atspoguļo novada iedzīvotāju etnisko sastāvu. Vērā ņemams ir fakts, ka latviešu priekšlaicīgi mācības pārtraukušo īpatsvars, kuri izmanto otrās iespējas izglītību, ir lielākais. Jelgavas novada vakara (maiņu) vidusskolas iekšējā monitoringa pieredze liecina, ka vakarskolā mācības galvenokārt turpina **skolēni, kuriem nav pārtraukuma** mācību procesā, kas ir **raksturīgs tieši šai kā neklātienes skolai nacionālajā kontekstā.**

Jelgavas vakara (maiņu) vidusskolas monitoringa pieredze ir „labās prakses” piemērs Zemgales vakara (maiņu) skolu monitoringa sistēmas izveidei (skat. 9.tabulu), izsekojot **darba vietas** un tām **pieprasītās profesijas**, kā arī **dienas skolas pamešanas iemeslus.**

9.tabula

Jelgavas vakara (maiņu) vidusskolas monitoringa indikatoru sistēma (indikatoru uzskaitīti secībā no visbiežāk minētiem uz atsevišķiem gadījumiem)

Mērķgrupas	Kvalitatīvie indikatori	Kvalitatīvie kontekstuālie indikatori (sniegtais atbalsts)
Apvieno mācības ar darbu.	Neregulārs sezonas darbs Savs uzņēmums Bankas Skolas, b/d, pētniecības iestādes Ledus halle Rīga NBS Individuālie uzņēmumi, SIA, IU Slimnīca Gintermuiža Lielveikali Latvijas Dzelzceļš	Nav datu
Vai nepieciešama vakarskola?	Skolēni tiesībsargājošo institūciju uzskaitē Daudz neattaisnotu kavējumu Uzvedības problēmas Nepietiekami mācību sasniegumi Paralēli mācībām strādā Abi vecāki bezdarbnieki Brīvpusdienas	

Tādējādi, tikai dažas skolas izmanto agrīnās brīdinājuma sistēmas jaunus kontekstuālus indikatorus iekšējās skolu monitoringa sistēmās (skat. 4.pielikumu). Pētījuma atklātās skolu iekšējā monitoringa indikatoru sistēmas varētu veidot pamatu vakarskolu monitoringa sistēmu izveidei citās vakarskolās, papildinot tos ar kvalitātes radītājiem – sniegtais atbalsts.

**GALVENIE SECINĀJUMI UN IETEIKUMI
MĒRĶTIECĪGAI MONITORINGA STRATĒGIJAS IZSTRĀDEI
EIROPAS UN ĀZIJAS MŪŽMĀCĪŠANĀS PERSPEKTĪVĀ**

Latvijas priekšlaicīgas mācību pārtraukšanas monitoringa sistēma dotajā brīdī ir vērtējama kā Eiropas „labā prakse” atsevišķos kritērijos, bet vēl nav „labākā prakse”. Kopumā pastāvošās nepilnības ir raksturīgas ne tikai Latvijai, bet arī citām Eiropas valstīm. Tā, līdz 2013. gadam priekšlaicīgas mācību pārtraukšanas monitoringam tika lietoti tikai skaitliski rādītāji, kas bija saistīts ar Eiropas Komisijas piedāvāto metodiku veikt jauniešu (18-24 g.v.) dalības kādā izglītības pasākumā pēdējo 4 mēnešu laikā monitoringu. Kritiski izvērtējot šo metodiku, Eiropas Komisija konstatēja, ka arī priekšlaicīgi mācību pārtraukšu vecumgrupa ir kļuvusi jaunāka, jo obligātās izglītības vecums dažādās valstīs ir atšķirīgs. Tā piemēram, Latvijā tas ir līdz 15 gadiem uz doto brīdi. 2013. gadā uzsāktais jaunais Eiropas Komisijas aģentūras „Profesionālās izglītības attīstības centra - Cedefop” projekts priekšlaicīgas mācību pārtraukšanas monitoringa situācijas uzlabošanai Eiropā ir pievērsis Eiropas valstu uzmanību tam, ka lielākā daļa no tiem jauniešiem, kuri priekšlaicīgi pārtrauc izglītību, agrāk vai vēlāk atgriežas izglītībā. Līdz ar to priekšlaicīgas mācību pārtraukšanas problēma nav saistīta tikai un vienīgi ar jauniešu motivāciju mācīties un socio-ekonomisko situāciju, bet ir daudz sarežģītāks un kompleksāks iemesls „savijums”. Nepieciešama priekšlaicīgas mācību pārtraukšanas jaunu strukturālu monitoringa indikatoru izstrāde un ieteikumi jaunas monitoringa sistēmas ieviešanai. Pirmie rezultāti ir publiskoti 2014. gada novembrī, raksturojot monitoringa „labo praksi” un nepilnības tajā Eiropas Savienības valstīs. Kopumā Latvijā ir tās nepilnības, kas ir konstatējamās vairumā Eiropas valstu monitoringa sistēmās salīdzinājumā ar Āzijas valstīm, kur izveidotas jaunas Mūžmācīšanās monitoringa sistēmas (piem., Japānā un Ķīnā). Austrija, Lielbritānija, atsevišķās pozīcijās arī Latvija, ir tādu sistēmu izveides procesā. Šo valstu pieredze ir ņemama vērā arī, izstrādājot Latvijas monitoringa sistēmu, kas palīdzētu laikus reaģēt un sniegt atbalstu jauniešiem riska situācijās. Dokumentu analīzes rezultāti, kā arī veiktās padziļinātās Eiropas un Latvijas nacionālā, vietējā un atsevišķo skolu reģionālā konteksta analīzes rezultātā atklātie fakti veido pamatu secinājumam un priekšlikumu izstrādei priekšlaicīgas mācību pārtraukšanas problēmas risināšanā Latvijas nacionālās monitoringa stratēģijas izstrādei, **lai arī nākotnē Latvija saglabātu savu vadošo lomu priekšlaicīgas mācību pārtraukšanas problemātikas risināšanā Eiropā un Āzijā.**

- 1) Latvijas priekšlaicīgas mācību pārtraukšanas monitoringa pieredze ir „labā prakse” Eiropas kontekstā, bet tajā, kā vairumā Eiropas valstu, ir nepilnības, kuras būtu novēršamas.**

Pierādījumi liecina par Latvijas „labo praksi” Eiropas kontekstā, jo kopumā Eiropā pastāv monitoringa problēmas. Lai gan situācija dažādās valstīs atšķiras un priekšlaicīgās mācību pārtraukšanas iemesli ir ļoti individuāli, monitoringa process, kura rezultātā līdz tam nonāk, ietver

daudzus kopīgus elementus: mācīšanās grūtību monitorings, sociāli ekonomisko problēmu un motivācijas monitorings, priekšlaicīgas mācību pārtraukšanas problēmas risināšanas vadības un atbalsta sniegšanas monitorings (*European Commission/EACEA/Eurostat/Cedefop, 2014b*). Tomēr pastāv nepilnības:

1. Latvijā, kā lielākajā daļā Eiropas valstu, priekšlaicīgo mācību pamešanu analīzes (*European Commission/EACEA/Eurostat/Cedefop, 2014a*) ir balstītas uz datiem, kas apkopoti augstākajā / valsts līmenī, un tikai apmēram puse no tiem balstās uz datiem, kas apkopoti vietējā un skolas līmenī, sarežģītot priekšstata iegūšanu par konkrēto situāciju reģionos, vietējās pašvaldībās, konkrētās skolās un sabiedrībā kopumā.
2. **Lielākā daļa Eiropas valstu priekšlaicīgas mācību pārtraukšanas situācijas monitoringu veic tikai reizi gadā, kas nebūt nav pietiekami, lai uzraudzītu esošo priekšlaicīgas mācības pārtraukšanas situāciju un /vai veikto pasākumu ietekmi, monitoringam ir jābūt nepārtrauktam procesam, kam jānotiek visu gadu, jo palīdzība priekšlaicīgi mācības pārtraukušajiem ir nepieciešama ik mēnesi.**
3. **Pamatā priekšlaicīgas mācību pārtraukšanas monitorings tiek veikts pēc norādījuma 'no augšas'. Nacionālie dati tiek vākti no pašvaldībām. To kvalitāte ir atkarīga no vācējiem. Reģionālajā līmenī priekšlaicīgas mācību pārtraukšanas monitorings reāli nepastāv (skat. 3.pielikumu).**
4. Katrai vakara (maiņu) skolai ir sava pieeja priekšlaicīgas mācību pārtraukšanas situācijas monitoringam (skolu iekšējā monitoringa indikatoru apkopojumu skat. 4. pielikumā). Tikai dažas skolas izmanto agrīnās brīdinājuma signālu sistēmas kontekstuālus indikatorus.

- 2) **Kopš 2014.gada Latvijā tiek uzsākts agrīnā brīdinājuma signālu monitorings, lai identificētu jauniešus, kuri varētu priekšlaicīgi pamest mācības, kas ir Eiropas „labā prakse”, bet tai ir nepilnības kā vairumā Eiropas Savienības valstīs.**

Eiropas Savienības valstīs, kurās agrīnās brīdinājumu sistēmas tiek izstrādātas un ieviestas valsts politikas līmenī, paredz saistošas darbības valsts programmas ietvaros. Tā, piemēram, Austrijā, Bulgārijā, Horvātijā, Igaunijā, Īrijā, Latvijā, Lietuvā, Slovēnijā un Zviedrijā. Tomēr ir vērts atzīmēt, ka pat tad, ja šajās valstīs nacionālā politika vai likumdošana vada agrīnās brīdinājuma sistēmas un ar to saistītās darbības, tās nav attīstījušās no vietējām vai reģionālajām izmēģinājuma darbībām, un / vai ievērojami atšķiras un būtu maināmas ņemot vērā konkrētu izglītības institūciju, mūsu gadījumā vakara (maiņu) skolu iekšējā monitoringa pieredzi. Vairumā Eiropas savienības valstu gadījumos atbildība par monitoringa realizāciju tiek deleģēta vai nu skolām (piem., Zviedrijā) vai pašvaldībām / vietējām iestādēm (piem., Latvijā, Lietuvā). Latvijā, piemēram, valsts politika nosaka plašu sistēmu, kamēr vietējās / skolas specifiskās sistēmas pēc tam tiek pielāgotas, lai vairāk piemērotu vietējai situācijai. Tas nozīmē, ka, piemēram, katrā skolā var noteikt pieļaujamo kavējumu skaitu un izrietošo iejaukšanos. Tas parasti noved pie (lielām) atšķirībām starp pašvaldībām un skolām, atkarībā no savām finansēm un vēlmes (saistībā ar motivāciju un vai problēmas uzskatīšanu par prioritāru tēmu, kas ietekmē priekšlaicīgas mācību pārtraukšanas risināšanu.

Tādēļ, līdzās rīcībā esošām, jāizmanto arī citas monitoringa metodes, lai identificētu riskam pakļautos jauniešus, kā:

- Sadarbība starp skolām un sociālo pakalpojumu jomu - jaunatnes darbiniekiem (Austrija, Ungārija, Zviedrija, Beļģija).

- Visu skolas vecuma bērnu un jauniešu uzskaites sistēmas ieviešana (piem., Beļģija, Igaunija, Lietuva un Slovākija).
- Nepārtrauktu monitoringa datu analīze pēc priekšlaicīgas mācību pārtraukšanas indikatoriem, lai prognozētu, vai un kurš skolēns var izkrist (šobrīd ir ieviests tikai Lielbritānijā).
- **Riska faktoru un skolēnu, kuri izrāda pazīmes, ka tie varētu izkrist, identificēšana nav pietiekama, lai risinātu problēmu saistībā ar mācību pārtraukšanu. Lai panāktu priekšlaicīgas mācību pārtraukšanas līmeņa samazinājumu nākotnē, skolēniem, kuri identificēti, vērojot dažādus brīdinājuma signālus, jābūt laicīgi nodrošinātiem ar atbalstu, lai viņu pamatproblēmas varētu tikt risinātas.**

3) **Izglītības kvalitātes valsts dienests ir institūcija, kurai kopš 2014. ir deleģēta funkcija iegūt, apkopot un analizēt izglītības politikas veidošanai un īstenošanai nepieciešamo informāciju, kas ir Eiropas „labā prakse”, bet tai nav deleģētas visas monitoringa funkcijas, kā šobrīd tiek ieteikts Eiropas Savienības valstīm.**

Monitoringa sistēma ietver sevī:

- Priekšlaicīgas mācību pārtraukšanas iemeslu un izaicinājumu novērošanas, kontroles, analīzes un prognozēšanas sistēmu.
- Novērošanas, kontroles, analīzes un prognozēšanas sistēmu par rūpēm, palīdzību, atbalstu, ko sniedz cilvēkiem, kuri mācās (projekta pētījuma kontekstā tie ir 18-24-gadīgie priekšlaicīgi mācības pārtraukušie).
- Kompetenta padoma pieejamību novērošanas, kontroles, analīzes un prognozēšanas sistēmu priekšlaicīgi mācības pārtraukušajiem.
- Atbalsta sniedzēju priekšlaicīgi mācību pārtraukušajiem izglītības, tālākizglītības /konsultāciju sistēmas novērošanas, kontroles, analīzes un prognozēšanas sistēma.

Monitoringa sistēmā ir jāietver:

- Priekšlaicīgas mācību pārtraukšanas situācijas apzināšanu (IKVD).
- Studentu – topošo skolotāju izglītošanu pedagoģiskajās augstskolās, akcentējot mācību prakses norises monitoringu (nav skaidrs, vai to veiks IKVD).
- Praktizējošu skolotāju tālākizglītības monitoringu (nav skaidrs, vai to veiks IKVD).
- Monitoringa veicēju izglītības un tālākizglītības, un konsultāciju sniegšanas kvalitātes monitoringu (nav skaidrs, vai to veiks IKVD).

IKVD monitoringa funkcijās nav ietvertas visas funkcijas. Tās ir:

- kompetenti novērot, veikt supervīziju;
- uzraudzīt procesu un pētīt attīstību;
- analizēt progresu.

Ir nepieciešami:

- daudzposmu longitudināli pētījumi, lai noteiktu attiecības starp skolu piedāvāto atbalstu

un priekšlaicīgas mācību pārtraukšanas mazināšanos, un nodrošinātām mācīšanās iespējām;

- starptautiski salīdzinoši skolu sasniegumu pētījumi, kas palīdzētu izveidot valstī nacionālu monitoringa sistēmu, lai izvērtētu Latvijas skolu sniegto izglītības kvalitāti;
- eksperimentāli un kvaziekperimentāli priekšlaicīgi mācību pārtraukumu mācīšanās pētījumi, kas vērsti uz klases mācību darba optimizāciju, skolotāju sagatavošanu un tālākizglītību.

Izglītības pētījumu uzdevums ir aplūkot mācību procesu attīstību un mācīšanos no institucionālās izglītības perspektīvas. Šajā kontekstā ir jāpēta:

- kā mācību norises skolā ietekmē mācīšanos;
- kā mācīšanās procesi ietekmē priekšlaicīgi mācības pārtraukumu riska grupās iekļauto starppersonālās attiecības (intraspekcija) un individuālo attīstību;
- kā mācīšanās ietekmē individuālās karjeras veidošanās procesu;
- kā izglītības sistēmas faktori, piemēram, kvalitātes saglabāšana, skolēnu sociāli-ekonomiskā nodalīšana vai agrākā „nelabvēlīgo” uzskaitē, tiek identificēti kā tādi, kas negatīvi ietekmē priekšlaicīgās mācību pārtraukšanas gadījumus. Skolu „sacensības” reitingos var palielināt nevienlīdzību izglītībā, un skolu sociāli ekonomiskā segregācija var tikai pasliktināt zemas sekmes, īpaši ģeogrāfiski attālinātajos apgabalos ar zemu sociāli ekonomisko statusu. Virzot skolēnus uz dažādiem izglītības ceļiem vai virzieniem pārāk agri, ievietojot tos akadēmiskās vai profesionālās izglītības programmās, pamatojoties uz viņu gūtajiem sasniegumiem, arī var kaitēt viņu izglītības rezultātiem, jo tie var zaudēt motivāciju un interesi par mācībām. Turpretī augstas kvalitātes pirmsskolas izglītība un aprūpe, kā arī vienmērīga pāreja uz vidējo izglītību var palīdzēt samazināt priekšlaicīgi mācības pārtraukumu skolēnu skaitu. Aktuālas mācību programmas, labāka pieejamība dažādiem izglītības ceļiem un lielāks elastīgums vajadzīgs, lai mudinātu skolēnus pabeigt savu vispārējās izglītības līmeni;
- kā ģimenes faktori, kas saistīti, piemēram, ar ģimenes nestabilitāti un dzīvesveidu, vientuļajiem vecākiem, sliktajiem dzīves apstākļiem, fizisko un garīgo veselību un vardarbību ģimenē, var palielināt iespēju, ka jaunieši pametīs izglītību un mācības priekšlaicīgi. Citiem ar ģimeni saistītiem faktoriem, piemēram, vecāku un bērnu attiecības un vecāku iesaistīšanās bērnu izglītībā, arī var būt nozīme (*European Parliament, 2011*). Saistībā ar nodarbinātības statusu un vecāku ienākumiem, kurus parasti dēvē par riska faktoriem priekšlaicīgai mācību pārtraukšanai, zems vecāku izglītības līmenis arī tiek uzskatīts par būtiski veicinošu riska faktoru (*OECD, 2012*). Mātes izglītības līmenis jo īpaši ir saistīts ar augstāku risku (*Nevala et al., 2011*). Šis secinājums ir apstiprināts Horvātijā veiktā pētījumā (*Feric et al., 2010*). Kopumā ir konstatēts, ka vecāki ar zemu izglītības līmeni mazāk efektīvi spēj atbalstīt savu bērnu mācīšanās kultūras un izglītības kā vērtības veidošanos (*Flouri & Ereky-Stevens, 2008*). Sociālekonomiski neizdevīgais stāvoklis un izglītības trūkums ir cieši savstarpēji saistīti (*Eurofound, 2012*). Dzīvojot māsaimniecībās ar zemu darba intensitāti vai nabadzības vai smaga materiālā stāvokļa apvienojumā ar zemu izglītības līmeni vecāku vidū, visticamāk, būs negatīva ietekme uz bērnu izglītību (*European Commission/ EACEA/Eurostat/ Cedefop, 2014a, 36.- 37.lpp*).

- 4) **Vakara (maiņu) skolas ir sniegušas nozīmīgu ieguldījumu 18-24-gadīgo priekšlaicīgi mācību pārtraukumu atgriešanās izglītībā, tādējādi sekmējot Latvijas progresu tā skaita samazināšanai tuvu pie 10%, kas nav labākais, bet viens no labākajiem rādītājiem**

Eiropas valstīs.

Latvijā 2010. gada trešajā ceturksnī no kopējā 245 600 iedzīvotāju skaita (vecumā no 18-24), **72 900 nebija vidējās izglītības, bet 30 700** nebija iesaistīti jebkāda veida mācībās, kopā 103 600. Latvija ESL rādītājs bija 10,6% pret ES vidējo rādītāju 12,8% 2012. gadā. 2013. gada ziņojumā „Valsts reformu programmas un konverģences programmas novērtējums Latvijai” (*European Commission, May 2013*).

Kopējais skolēnu skaits, kas apguva vakara (maiņu) un / vai neklātienas izglītības un mācību priekšmetu programmas, 2010.-2011. mācību gada sākumā bija **12 732**; no tiem 5 989 bija sievietes un 6 743 bija vīrieši (IZM, 2010b), 7 424 bija klātienē izglītojamie un 5 308 bija neklātienas audzēkņi (IZM, 2010c). 18-24-gadīgo izglītību ieguvušo vecums nav identificējams.

18-24-gadīgie, kas ieguvuši vakara (maiņu) un/vai neklātienas izglītību un apguvuši kādu mācības programmu vai kursu 2012. - 2013. mācību gada sākumā, kopējais skaits veidoja **11 727** (IZM, 2012b), no tiem 9 019 ir mācījušies latviešu un 2 708 mācījušies krievu plūsmās (IZM, 2012c). 18-24-gadīgo izglītību ieguvušo vecums nav identificējams.

Attiecīgi pret plānoto, Latvijas progress 18-24-gadīgo priekšlaicīgas mācību pārtraukšanas mazināšanai pētījuma īstenošanas laika posmā ir ievērojams – 1,8 %, kas skaitliskajā izteiksmē laika posmā no 2011. līdz 2013. gadam ir 1657 (pētījuma iegūtie dati attiecas uz situāciju 2013. gadā). Vakara (maiņu) skolu ieguldījums Latvijas progresā ir vērā ņemams. Tā, analizējot vakara (maiņu) skolu 18-24-gadīgo skaitu, redzam, ka, piemēram, tikai sešās no ziņojumā analizētajām (piemērus skat. 4., 5. un 14. attēlā) 15 Latvijas vakara maiņu skolām, mācības ir atsākuši virs četrsimt 18-24-gadīgie jaunieši, kas sastāda 1/4 daļu no kopēja Latvijas progressa.

Vakara (maiņu) skolu ieguldījums ir nozīmīgs arī vīriešu atgriešanās izglītībā. Tā 2012. gadā priekšlaicīgi mācības pārtraukušo vidū sieviešu līmenis Eiropā bija par 24% mazāks nekā vīriešiem. Turklāt lielākā atšķirība bija Kiprā (+ 58%), Latvijā (+ 57%), Luksemburgā (+ 57%) un Polijā (+ 55%), kur skolas atstāšanas līmenis bija vairāk nekā divas reizes augstāks vīriešu vidū nekā sievietēm. Ziņojumā sniegtie piemēri liecina, ka atsevišķās vakara (maiņu) skolās vīriešu īpatsvars pēdējos gados pārsniedz sieviešu īpatsvaru (piemērus skat. 7. un 11.attēlā).

Vakarskolu „labā prakse” otrās iespējas formālās izglītības nodrošināšanā un to nozīme priekšlaicīgas mācību pārtraukšanas problēmas risināšanā ir atzīta Eiropā. Mācoties no tās, Eiropas valstis, kurās vakarskolu otrās iespējas formālā izglītība līdz šim nepastāvēja, kā arī Āzijas valstis (piemēram, Indonēzija ar strauju ekonomiskās izaugsmes progresu) mērķtiecīgi tās ievieš, parakstot līgumus ar pašvaldībām vakarskolu tīkla izveidē valsts mērogā. Turpretī, Latvijā, kaut gan vakarskolu pastāvēšanas jautājums ir deleģēts pašvaldībām, tām nav deleģēta atbildība par to attīstību un atbalstu.

- 5) Monitoringa stratēģijā ir jāietver līdzsvarota priekšlaicīgās mācību pārtraukšanas novēršanas iespēju sistēma un jāizstrādā tās monitoringa indikatori, metodes un instrumenti.

Latvijā šobrīd pastāv četras iespējas priekšlaicīgas mācību pārtraukšanas novēršanai:

1. Sākotnējas jeb pirmās iespējas formālās izglītības preventīvie pasākumi iekļaujošas kvalitātes uzlabošanai, t.sk. duālā vispārējā izglītība – 1/4.
2. Otrās iespējas formālā izglītība priekšlaicīgas mācību pārtraukšanas kompensācijai – 1/4.
3. Informālās un neformālās mācīšanās rezultātā apgūto kompetenču validēšana un atzīšana-1/4
4. Profesionālā izglītība, sekmējot tās pievilcību – 1/4.

Proporcionāli sniedzot nepieciešamo atbalstu visu četru iespēju īstenošanā un veicot to monitoringu, līdztekus ievērojot iepriekš aprakstītus ieteikumus, iespējams nākotnē novērst priekšlaicīgu mācību pārtraukšanu un ierindoties Eiropas Savienības valstu vadošajās pozīcijās problēmas novēršanā.

Sintezējot pētījuma rezultātā atklātos indikatorus ir iespējams izveidot indikatoru pirmsmatricu, kuru varētu papildināt izveidotā vakara (maiņu) skolu tīklojumā, deleģējot tam šo funkciju valsts programmas ietvaros. Līdzīga tīklojumu izveide visos četros priekšlaicīgas mācību pārtraukšanas preventīvajos virzienos būtu iekļaujama valsts monitoringa programmā.

Izaicinājumu un to novēršanas priekšlikumu apkopojumu priekšlaicīgas mācību pārtraukšanas situācijas monitoringa stratēģijas ieviešanai skat. 5.pielikumā.

- Aebli, H. (1963). *Psychologische Didaktik. Didaktische Auswertung der Psychologie von Jean Piaget*. Stuttgart: Klett.
- Afsa, C. (2013). Qui décroche? *Education formations n° 84, décembre 2013*(9-19). Retrieved from http://cache.media.education.gouv.fr/file/revue_84/52/9/DEPP_EetF_2013_84_decrochage_scolaire_294529.pdf
- Anderson, G., Jimerson, S., & Whipple, A. (2005). Students' ratings of stressful experiences at home and school: Loss of a parent and grade retention as superlative stressors. *Journal of Applied School Psychology, 21*(1), 1-20.
- Audas, R., & Willms, J. D. (2001). *Engagement and Dropping Out of School: A Life-Course Perspective. Working Paper Series*. Human Resources Development Canada, Applied Research Branch, Strategic Policy. Retrieved from <http://sbisrvntweb.uqac.ca/archivage/15292281.pdf>
- Bruner, J.S. (1973). *Relevanz der Erziehung*. Ravensburg: Buber
- Bundesweite Koordinationsstelle Übergang Schule. (2015). *Jugendcoaching –damit 'drop outs' erst gar nicht passieren! Ein Beratungsangebot für Jugendliche am Übergang Schule-Beruf*. Retrieved from http://www.oesb.at/fileadmin/user_upload/oesb_web/kompetenzen/portfolio/bib/Jugendcoaching_Fliegenschnee_PPT_Zusammenfassung.pdf
- Cedefop. (2014). Expert Workshop: The role of VET in reducing early leaving from education and training (3-4 June, Thessaloniki, Greece). Retrieved from <https://crell.jrc.ec.europa.eu/ET2020Indicators/makecharts.php>
- Cedefop. (2011). *Briefing note - When defining learning outcomes in curricula, every learner matters*. Retrieved from http://www.cedefop.europa.eu/EN/Files/9060_en.pdf
- Clark, D. (2011). Do Recessions Keep Students in School? The impact of Youth Unemployment on Enrolment in Post-compulsory Education in England. *Economica, 78*, 523-545.
- Dale, R. (2009). *Early School Leaving: Lessons from Research for Policy Makers. Report written on behalf of NESSE (Network of experts in social science of education and training)*. Retrieved from <http://www.nesse.fr/nesse/activities/reports/activities/reports/early-school-leaving-report.pdf>
- Day, C., Stobart, G., Sammons, P., Kington, A., & Gu, Q. (2007). *Teachers matter: Connecting work, lives and effectiveness*. New York: Open University Press.
- De Witte K. et al., (2013). The Impact of Institutional Context, Education and Labour Market Policies on Early School Leaving: A Comparative Analysis of EU Countries. *European Journal of Education, 48*(3), 331-345.
- Education, 3*(2), 3- 39.
- Erikson, E. H. (1980). *Identität und Lebenszyklus. Drei Aufsätze*. 5.Aufl. Frankfurt/M:

- Suhrkamp Verlag.
- European Commission/EACEA/Eurydice/Cedefop. (2014a). *Tackling Early Leaving from Education and Training in Europe: Strategies, Policies and Measures*. Luxembourg: Publications Office of the European Union.
- European Commission/EACEA/Eurydice/Cedefop/Eurostat. (2014b). *The Education and Training Monitor, 2014*. Luxembourg: Publications Office of the European Union.
- European Commission. (2014). *EU 2020 Going Local. EU 2020 Going Local*. Retrieved from <http://www.eu2020goinglocal.eu/partner.aspx?MenuID=69651&showmenuid=68751>
- European Commission. (2013a). *Europe 2020 target: Early leavers from education and training*. Retrieved from http://ec.europa.eu/europe2020/pdf/themes/29_early_school_leaving.pdf
- European Commission. (2013b). *Reducing early school leaving: Key messages and policy support. Final Report of the Thematic Working Group on Early School Leaving, November 2013*. Retrieved from http://ec.europa.eu/education/policy/strategic-framework/doc/esl-group-report_en.pdf
- European Commission. (May 2013). *Commission Staff Working Document: Assessment of the 2013 national reform programme and convergence programme for Latvia*. Accompanying the document “Recommendation for a Council Recommendation on Latvia’s 2013 national reform programme and delivering a Council Opinion on Latvia’s 2013 convergence programme for 2012-2016”. Retrieved from http://ec.europa.eu/europe2020/pdf/nd/swd2013_latvia_en.pdf
- European Commission. (April 2013). *Progress in tackling early school leaving and raising higher education attainment - but males are increasingly left behind*. Press release. Retrieved from http://europa.eu/rapid/press-release_IP-13-324_en.htm
- European Commission. (June 2011). *Commission Staff Working Paper: Assessment of the 2011 national reform programme and convergence programme for Latvia*. Accompanying the document “Recommendation for a Council Recommendation on the National Reform Programme 2011 of Latvia and delivering a Council Opinion on the updated convergence programme of Latvia, 2011-2014”. Retrieved from http://ec.europa.eu/europe2020/pdf/recommendations_2011/swp_latvia_en.pdf
- Eurofound (European Foundation for the Improvement of the Living and Working Conditions). (2012). *NEETs – Young people not in employment, education and training: Characteristics, costs and policy responses in Europe*. Retrieved from <http://www.eurofound.europa.eu/pubdocs/2012/54/en/1/EF1254EN.pdf>
- European Parliament. (2011). *Reducing early school leaving in the EU. Study. Executive Summary*. Retrieved from [http://www.europarl.europa.eu/RegData/etudes/etudes/join/2011/460048/IPOL-CULT_ET\(2011\)460048\(SUM01\)_EN.pdf](http://www.europarl.europa.eu/RegData/etudes/etudes/join/2011/460048/IPOL-CULT_ET(2011)460048(SUM01)_EN.pdf)
- Federighi, P., & Torlone, F. (2010). *Low skilled take their qualifications "one step up"*. Firenze: University Press.
- Feric, I., Milas, G., & Rithar, S. (2010). Razlozi i odrednice ranoga napustanja [Reasons and Determinants of Early School Dropout]. *Društvena istraživanja*, 19(4-5), 108-109. Retrieved from <http://hrcak.srce.hr/file/90522>
- Flouri, E., & Ereky-Stevens, K., (2008). Urban neighbourhood quality and school leaving age: Gender differences and some hypotheses. *Oxford Review of Education*, 34(2), 203-216.
- Gagne, R.M. (1980). *Die Bedingungen des menschlichen Lernens*. 5.Aufl. Hannover-Dortmund Darmstadt-Berlin: Beltz Verlag.
- Hugh, D. (2010). The ‘collateral impact’ of pupil behaviour and geographically concentrated socio- economic disadvantage. *British Journal of Sociology of Education*, 31, 261-276.

- Herskovits, M.J. (1948). *Man and his Works. The Science og Cultural Antropology*. 3.Aufl. New York: Alfred A.Knopf.
- IZM. (2010a). Vispārīzglītojošo vakara (maiņu) skolu skaits uz 2010./2011.m.g. sākumu. Retrieved from http://izm.izm.gov.lv/upload_file/Registri_statistika/2010_2011/skolu-skaitis-2010.xls
- IZM. (2010b). Izglītojamo skaits vakara (maiņu) un neklātienes programmās sadalījumā pa klasēm 2010./2011.m.g. Retrieved from http://izm.izm.gov.lv/upload_file/Registri_statistika/2010_2011/Skolenu-sk-pa-klasem-2010.xls
- Izglītības kvalitātes valsts dienests (IKVD). (2014a). Informācija par vispārējās izglītības iestāžu izglītojamo, kuri atgriezušies no mācībām citā valstī, iekļaušanos Latvijas izglītības sistēmā. Retrieved from <http://ikvd.gov.lv/inform%C4%81cija-par-visp%C4%81r%C4%93j%C4%81s-izgl%C4%ABt%C4%ABbas-iest%C4%81%C5%BEu-izgl%C4%ABtojamu-kuri-atgriezu%C5%A1ies-no-m%C4%81c%C4%ABb%C4%81m-cit%C4%81-valst%C4%AB.html>
- Izglītības kvalitātes valsts dienests (IKVD). (2014b). Izglītības iestādēs neregistrēto bērnu skaits pieaug. Retrieved from <http://ikvd.gov.lv/izglitibas-iestades-neregistreto-bernu-skaitis-pieaug.html>
- Izglītības kvalitātes valsts dienests (IKVD). (2014c). Ziņojums par analītisko izpēti „Vispārējās izglītības iestāžu izglītojamo kavējumi un rīcība to novēršanai”. Retrieved from http://www.ikvd.gov.lv/assets/files/2013/citi/Zinojums_kavejumi_09.2014.pdf
- IZM. (2010c). Klātienes un neklātienes skolēnu skaits vakara (maiņu) un neklātienes programmās 2010./2011. m.g. Retrieved from http://izm.izm.gov.lv/upload_file/Registri_statistika/2010_2011/Klatiene-neklatiene-2010.xls
- IZM. (2010d). Pedagogu un skolotāju skaits vispārīzglītošajās vakara (maiņu) skolās 2010./2011.m.g. Retrieved from http://izm.izm.gov.lv/upload_file/Registri_statistika/2010_2011/Pedagogi-skolotaji-2010.xls
- IZM. (2012a). Vispārīzglītojošo vakara (maiņu) skolu skaits 2012./2013.m.g. Retrieved from http://izm.izm.gov.lv/upload_file/Registri_statistika/2012_2013/VV_skolu_sk_12.xls
- IZM. (2012b). Izglītojamo skaita sadalījums pa klasēm vakara un neklātienes apmācības programmās 2012./2013.m.g. Retrieved from http://izm.izm.gov.lv/upload_file/Registri_statistika/2012_2013/VV_skolenu_sk_klasem_12.xls
- IZM. (2012c). Izglītojamo skaita sadalījums pēc apmācības valodas vakara un neklātienes apmācības programmās 2012./2013.m.g. Retrieved from http://izm.izm.gov.lv/upload_file/Registri_statistika/2012_2013/VV_apmac_val_12.xls
- IZM. (2012d). Pedagogu un skolotāju skaits vakara (maiņu) un neklātienes skolās 2012./2013.m.g. Retrieved from http://izm.izm.gov.lv/upload_file/Registri_statistika/2012_2013/VV_pedagogi_12.xls
- Jacob, B.,& Lefgren, L. (2009). The Effect of Grade Retention on High School Completion. *American Economic Journal of Applied Economics, American Economic Association*, 1(3), 33-58.
- Jimerson, S. R., Anderson G. E.,& Whipple, A. D. (2002). Winning the battle and losing the war: Examining the relation between grade retention and dropping out of school. *Psychology in the Schools*, 39, 441-457.
- Jimerson, S. R. (2001). Meta-analysis of grade retention research: Implications for practice in the 21st century. *School Psychology Review*, 30, 420-437.

- Jugović, I., & Doolan, K. (2013). Is There Anything Specific about Early leaving from education and training in Southeast Europe? A Review of Research and Policy. *European Journal of Education*, 48(3), 363-377.
- Hanushek, E. A., & Wößmann, L. (2006). Does Educational Tracking Affect Performance and Inequality? Differences-in-Differences Evidence across Countries. *Economic Journal*, 116(510), pp. 63-76.
- Hattie, J. (2009). *Visible Learning. A Synthesis of over 800 Meta-analyses relating to achievement*. London: Routledge.
- Jugović, I., & Doolan, K. (2013). Is There Anything Specific about Early leaving from education and training in Southeast Europe? A Review of Research and Policy. *European Journal of Education*, 48 (3), pp. 363-377.
- Lamb, S. (2008). *Alternative Pathways to High School Graduation: An International comparison. California Dropout Research Project Report #7*. Retrieved from https://omhsbsavage.wikispaces.hcps.org/file/view/Alternative_Pathways_to_High_School_Graduation%202008.pdf
- Lavrijsen, J. (2012). *Characteristics of educational systems. How they influence outcomes in the short and the long run*. Retrieved from https://lirias.kuleuven.be/bitstream/123456789/388832/3/SSL_2012+04_1+1+1_Characteristics+of+educational+systems.pdf
- Luciak, M., European Monitoring Centre on Racism and Xenophobia (EUMC) (2004). *Migrants, minorities and education - Documenting discrimination and integration in 15 member states of the European Union*. Luxembourg: Office for Office Publications of the European Communities. Retrieved from http://fra.europa.eu/sites/default/files/fra_uploads/186-CS-Education-en.pdf
- Luciak, M. (2006). Minority Schooling and Intercultural Education: a comparison of recent developments in the old and new EU Member States. *Intercultural Education*, 17(1), 73-80.
- Lyche, C. (2010). *Taking on the completion challenge: A literature review on policies to prevent dropout and early school leaving*. OECD Education Working Papers. doi.org/10.1787/5km4m2t59cmr-en
- Maslo, I. (2002). Pedagoģisko augstskolu un skolu sadarbība: mentorings un monitorings. *Developing teachers' pedagogical competence through school-university partnership. 2nd International Summer School* (pp. 67-75). Riga: School Support Centre.
- Mena Martínez, L., Fernández Enguita, M., & Riviére Gómez, J. (2010). Desenganchados de la educación: procesos, experiencias, motivaciones y estrategias del abandono y del fracaso escolar. (Disengaged from education: Processes, experiences, motivations and strategies of early school dropout and school failure). *Revista de Educación, special issue 2010*, 119- 145. Retrieved from http://www.revistaeducacion.mec.es/re2010/re2010_05.pdf
- Meschi, E., Swaffield, J., & Vignoles, A. (2011). *The relative importance of local labour market conditions and pupil attainment on post-compulsory schooling decisions*. IZA Discussion Paper 6143. Retrieved from <http://ftp.iza.org/dp6143.pdf>
- Mullis, I.V.S., Martin, M.O., Foy, P., & Drucker, K.T. (2012). PIRLS 2011 *International Results in Reading. Progress in international reading literacy study (PIRLS)*. Chestnut Hill: TIMSS & PIRLS.
- Latvijas Universitāte. (2014a). Rīgas reģiona vakara (maiņu) skolu „labā prakse”. Retrieved from http://www.lu.lv/fileadmin/user_upload/lu_portal/projekti/es/2007-2013/esf/petijumiem/izaicinajumi/3cikls/Tukuma_vakarskola.pdf; http://www.lu.lv/fileadmin/user_upload/lu_portal/projekti/es/2007-2013/esf/petijumiem/izaicinajumi/3cikls/Limbazu_vakarskola.pdf;

- http://www.lu.lv/fileadmin/user_upload/lu_portal/projekti/es/2007-2013/esf/petijumiem/izaicinajumi/3cikls/Jurmalas_vakarskola.ppsx
- Latvijas Universitāte.. (2014b). Kurzemes reģiona vakara (maiņu) skolu „laba prakse”. Retrieved from http://www.lu.lv/fileadmin/user_upload/lu_portal/projekti/es/2007-2013/esf/petijumiem/izaicinajumi/3cikls/Talsu_NVNV.pdf;
http://www.lu.lv/fileadmin/user_upload/lu_portal/projekti/es/2007-2013/esf/petijumiem/izaicinajumi/3cikls/Ventspils_vakarskola.pdf
- Latvijas Universitāte. (2014c). Latgales reģiona vakara (maiņu) skolu „laba prakse”. Retrieved from http://www.lu.lv/fileadmin/user_upload/lu_portal/projekti/es/2007-2013/esf/petijumiem/izaicinajumi/3cikls/Livanu_vakarskola_prakse.pdf;
http://www.lu.lv/fileadmin/user_upload/lu_portal/projekti/es/2007-2013/esf/petijumiem/izaicinajumi/3cikls/Ludzas_vakarskola.pdf;
http://www.lu.lv/fileadmin/user_upload/lu_portal/projekti/es/2007-2013/esf/petijumiem/izaicinajumi/3cikls/Preilu_vakarskola.pdf;
http://www.lu.lv/fileadmin/user_upload/lu_portal/projekti/es/2007-2013/esf/petijumiem/izaicinajumi/3cikls/Rezeknes_vakarskola.pdf
- Latvijas Universitāte. (2014d). Vidzemes reģiona vakara (maiņu) skolu „laba prakse”. Retrieved from http://www.lu.lv/fileadmin/user_upload/lu_portal/projekti/es/2007-2013/esf/petijumiem/izaicinajumi/3cikls/Limbazu_vakarskola.pdf;
http://www.lu.lv/fileadmin/user_upload/lu_portal/projekti/es/2007-2013/esf/petijumiem/izaicinajumi/3cikls/Gulbenes_vakarskola_statistika.pdf;
http://www.lu.lv/fileadmin/user_upload/lu_portal/projekti/es/2007-2013/esf/petijumiem/izaicinajumi/3cikls/Cesu_vidusskola.pdf;
- Latvijas Universitāte. (2014e). Zemgales reģiona vakara (maiņu) skolu „laba prakse”. Retrieved from http://www.lu.lv/fileadmin/user_upload/lu_portal/projekti/es/2007-2013/esf/petijumiem/izaicinajumi/3cikls/Jelgavas_vakarskola.pdf;
http://www.lu.lv/fileadmin/user_upload/lu_portal/projekti/es/2007-2013/esf/petijumiem/izaicinajumi/3cikls/Jelgavas_novada_vakarskola.pdf;
http://www.lu.lv/fileadmin/user_upload/lu_portal/projekti/es/2007-2013/esf/petijumiem/izaicinajumi/3cikls/Aizkraukles_vakarskola_pasnovertejuma_zinoju_ms.pdf;
http://www.lu.lv/fileadmin/user_upload/lu_portal/projekti/es/2007-2013/esf/petijumiem/izaicinajumi/3cikls/Jekabpils_vakarskola_prakse.pdf;
http://www.lu.lv/fileadmin/user_upload/lu_portal/projekti/es/2007-2013/esf/petijumiem/izaicinajumi/3cikls/Jurmalas_vakarskola.ppsx;
http://www.lu.lv/fileadmin/user_upload/lu_portal/projekti/es/2007-2013/esf/petijumiem/izaicinajumi/3cikls/Tukuma_vakarskola.pdf
- Nevala, A.M., et al., (2011). *Reducing early leaving from education and training in the EU*. Brussels: European Parliament. Retrieved from <http://www.europarl.europa.eu/activities/committees/studies/download.do?language=en&file=42311>
- OECD. (2012). *Equity and Quality in Education: Supporting Disadvantaged Students and Schools*. Paris: OECD.
- OECD. (2010). *Closing the Gap for Immigrant Students: Policies, Practice and Performance. Reviews of Migrant Education*. Paris: OECD.
- Petrongolo, B., & San Segundo, M. J. (2002). Staying-on at school at 16: the impact of labor market conditions in Spain. *Economics of Education Review*, 21, 353-365.
- Rumberger, R., & Lim, S. A. (2008). *Why students drop out of school: A review of 25 years of research. California Dropout Research Project Report #15*. Santa Barbara: University of California. Retrieved from http://cdrp.ucsb.edu/dropouts/pubs_reports.htm#15

-
- Shavit, Y., & Muller, W. (2000). Vocational Secondary Education. *European Societies*, 2, 29-50.
- Silberglitt, B. et al., 2006. Examining the effects of grade retention on student reading performance: A longitudinal study. *Journal of School Psychology*, 44, 255-270.
- Strods, G., Ose, L., Skoromka, T., & Maslo, I. (2005). Collaboration in computer assisted qualitative research. In Leo Gürtler et al., (Ed), *Areas qualitative psychology - special focus on design. Qualitative psychology nexus* (Vol.4, pp. 235-248). Tübingen: Huber, SB.
- Thibert, R. (2013). *Le décrochage scolaire: diversité des approches, diversité des dispositifs. Dossier d'actualité - Veille et Analyses*, 84. Lyon: Institut Français de l'Éducation.
- Thompson, C., Cunningham, E. (2000). Retention and social promotion: Research and implications for policy. *ERIC Digest*, 161.
- Traag, T., & van der Velden, R.K.W. (2011). Early school-leaving in the Netherlands: the role of family resources, school composition and background characteristics in early school-leaving in lower secondary education. *Irish Educational Studies*, 30(1), 45-62.
- Tumino, A., & Taylor, M.P. (2013). *The impact of local labour market conditions on school leaving decisions. Institute for Social and Economic Research*. Retrieved from http://www.iza.org/conference_files/FutureOfLabor_2013/tumino_a8618.pdf
- Watzlawick, P. (1972). *Menschliche Kommunikation. Formen. Störungen. Paradoxien*. 3:Aufl. Bern-Stuttgart-Wien: Huber.
-

Pētījuma bāze

Pētījumā tika analizēta visu 4 Latvijas reģionu vakara (maiņu) skolu priekšlaicīgas mācību pamešanas identifikācijas indikatori:

- ▲ Kurzemes reģiona vakara (maiņu) skolu priekšlaicīgas mācību pārtraukšanas identifikācijas indikatori.
- ▲ Latgales reģiona vakara (maiņu) skolu priekšlaicīgas mācību pārtraukšanas identifikācijas indikatori.
- ▲ Rīgas reģiona vakara (maiņu) skolu priekšlaicīgas mācību pārtraukšanas identifikācijas indikatori.
- ▲ Vidzemes reģiona vakara (maiņu) skolu priekšlaicīgas mācību pārtraukšanas identifikācijas indikatori.
- ▲ Zemgales reģiona vakara (maiņu) skolu priekšlaicīgas mācību pārtraukšanas identifikācijas indikatori.

Eksperti no Latvijas Republikas Izglītības un zinātnes ministrijas (LR IZM) - 1; Izglītības kvalitātes valsts dienesta (IKVD) - 2; no projektā iesaistīto skolu administrācijas - 2.

Elektroniskā informācija par priekšlaicīgas mācību pamešanas monitoringa indikatoriem tika iegūta no projekta mājaslapas <http://www.lu.lv/par/projekti/es/2007-2013/esf/atbalsts-petijumiem/atbalsts-izglitibas-petijumiem/izaicinajumi2/2013-2014/>, kuru vakara (maiņu) skolas nosūtīja projekta vadītājam pēc brīvprātības principa.

Elektroniskā informācija par priekšlaicīgas mācību pārtraukšanas monitoringa indikatoriem Latvijas nacionālajā līmenī (no pašvaldībām pieprasītā informācijas tika iegūta no LR IZM mājas lapas:

<http://izm.izm.gov.lv/registri-statistika/statistika-vispareja/11069.html>

Informācija par inovācijām priekšlaicīgās mācību pārtraukšanas monitoringa sistēmas indikatoru attīstībā nacionālajā līmenī tika iegūta no Izglītības kvalitātes valsts dienesta (IKVD) mājas lapas:

<http://www.ikvd.gov.lv/aktualitates/>

<http://ikvd.gov.lv/inform%C4%81cija-par-visp%C4%81r%C4%93j%C4%81s-izgl%C4%ABt%C4%ABbas-iest%C4%81%C5%BEu-izgl%C4%ABtojamu,-kuri-atgriezu%C5%A1ies-no-m%C4%81c%C4%ABb%C4%81m-cit%C4%81-valst%C4%AB.html>;

http://ikvd.gov.lv/assets/files/2013/citi/iesniegumi/20102014_117_6_ZINOJUMS_PAR_ANAL_lab.pdf;

<http://ikvd.gov.lv/izglitibas-iestades-neregistreto-bernu-skaitis-pieaug.html>;

<http://ikvd.gov.lv/kvalitates-dienests-neattaisnoto-macibu-stundu-kavejumu-uzskaiti-un-noversanu-japilnveido.html>;

http://ikvd.gov.lv/assets/files/2013/citi/Zinojums_kavejumi_09.2014..pdf. (Izglītības kvalitātes valsts dienests (IKVD), 2014a,b, c).

Informācija par nepieciešamajiem indikatoriem nākotnē tika iegūta, analizējot Cedefopa un Eiropas Komisijas koppublicāciju (European Commission/EACEA/Eurydice/Cedefop/Eurostat, 2014a), kuras aprobācijas darba seminārā tika apspriesti monitoringa strukturālie (universālie, selektīvie un indicētie) indikatori un kurā piedalījās projekta vadītāja I. Maslo (Cedefop Expert Workshop: “The role of VET in reducing early leaving from education and training”, 3-4 June, Thessaloniki, Greece).

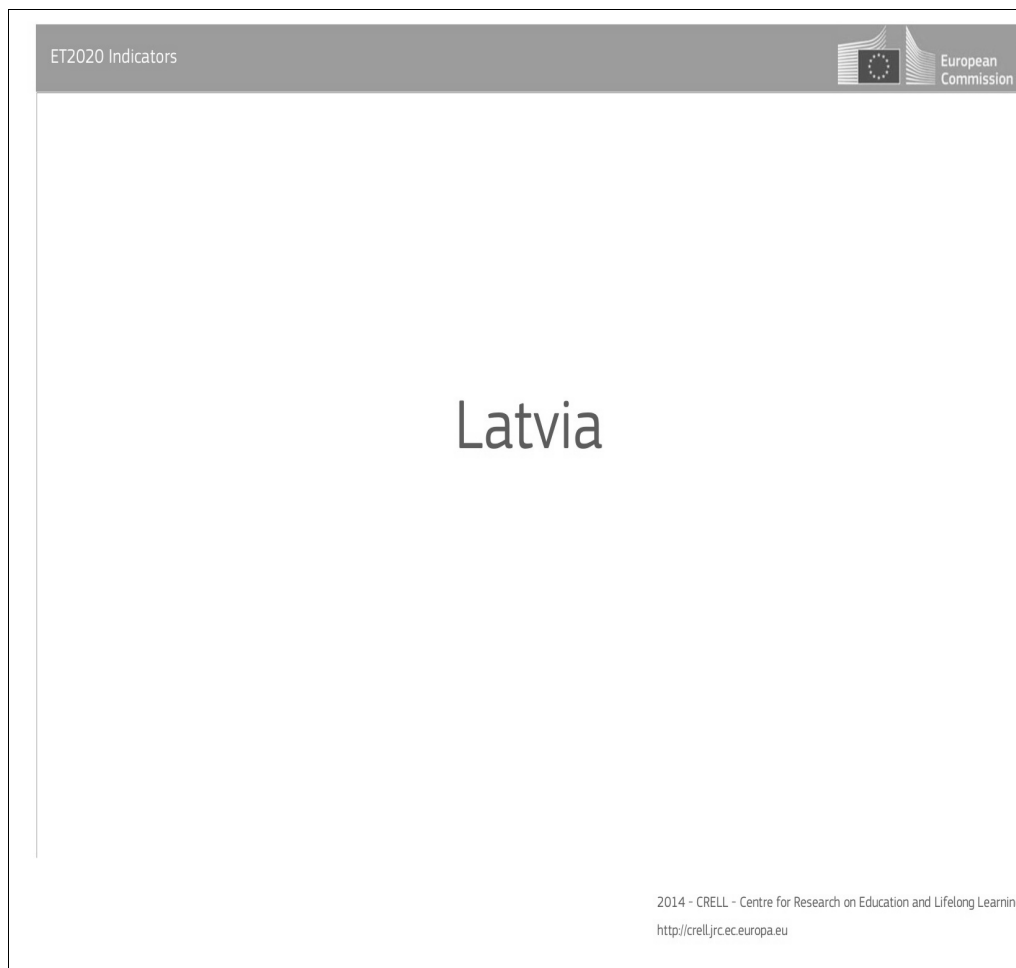
Informācija tika iegūta arī no Eiropas Savienības izglītības monitoringa mājaslapas :

<https://crell.jrc.ec.europa.eu/ET2020Indicators/makecharts.php>.

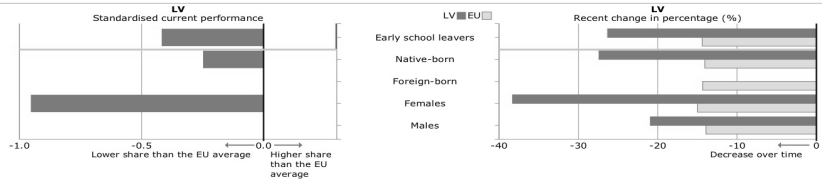
Tālruņa intervijas ar skolu administrāciju, Izglītības kvalitātes valsts dienesta (IKVD), Latvijas Republikas Izglītības un zinātnes ministrijas (LR IZM) ekspertiem un skolu administrācijas pārstāvjiem ļāva iegūt papildus informāciju un pārliecināties, ka visas institūcijas, kas no Latvijas puses būtu iesaistāmas priekšlaicīgās mācību pārtraukšanas monitoringa sistēmas izveidē, ir apzinātas.

2.PIELIKUMS

Latvijas priekšlaicīgas mācību pārtaukšanas situācija 2013. gadā pēc Eiropa2020 monitoringa kontekstuāliem kritērijiem

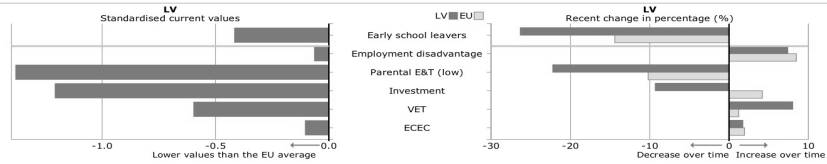


Early leavers from education and training: sub-groups

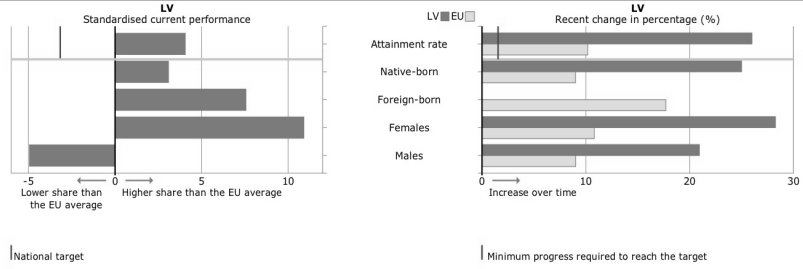


National target

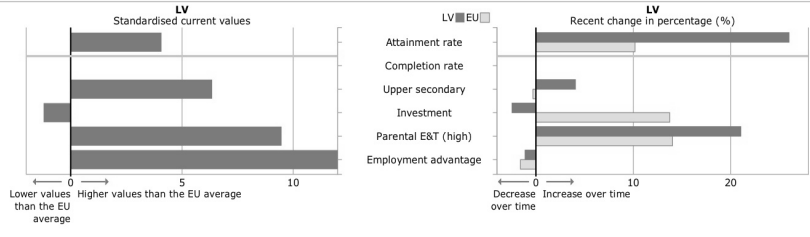
Early leavers from education and training: sub-indicators



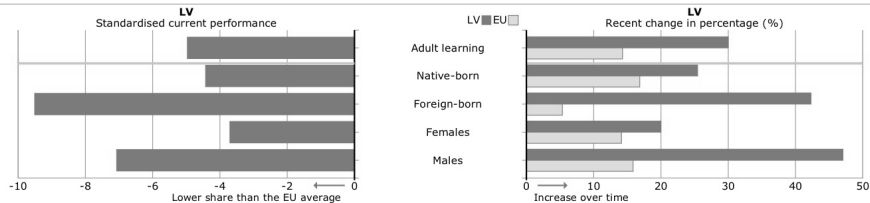
Tertiary education attainment: sub-groups



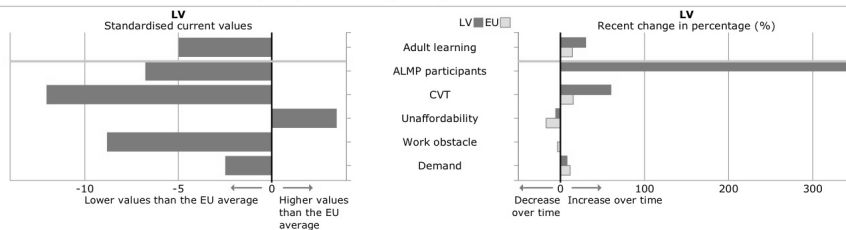
Tertiary education attainment: sub-indicators



Adult participation in lifelong learning: sub-groups

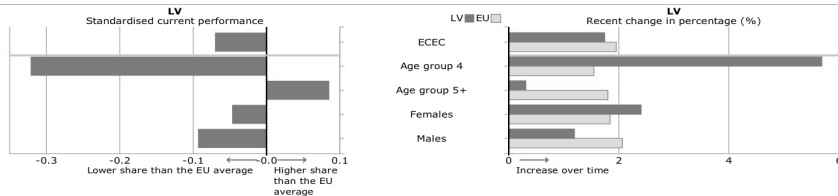


Adult participation in lifelong learning: sub-indicators

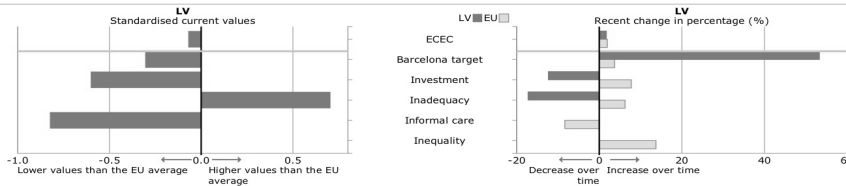


2014 - CRELL - Centre for Research on Education and Lifelong Learning
<http://crell.jrc.ec.europa.eu>

Early childhood education and care: sub-groups

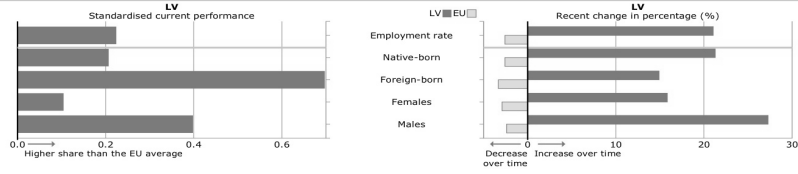


Early childhood education and care: sub-indicators

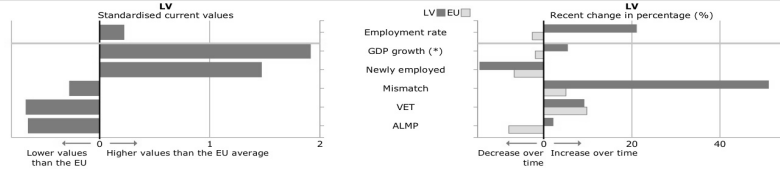


2014 - CRELL - Centre for Research on Education and Lifelong Learning
<http://crell.jrc.ec.europa.eu>

Employment rate of recent graduates: sub-groups

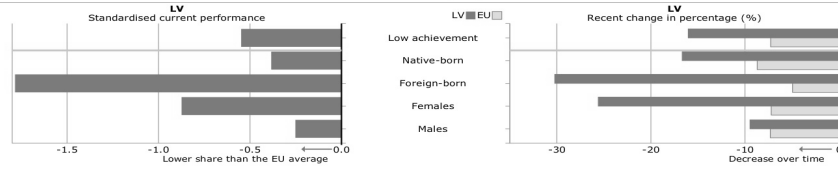


Employment rate of recent graduates: sub-indicators

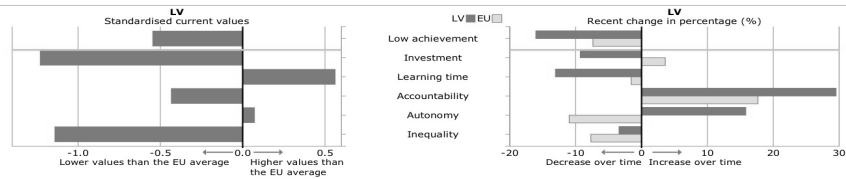


* Recent change in percentage points for GDP growth

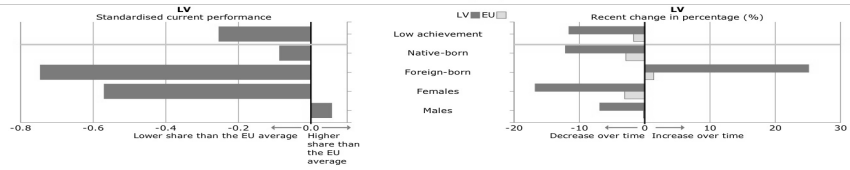
Low achievement in science: sub-groups



Low achievement in science: sub-indicators



Low achievement in mathematics: sub-groups

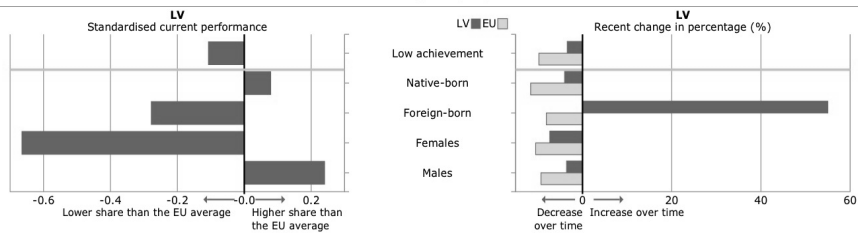


Low achievement in mathematics: sub-indicators

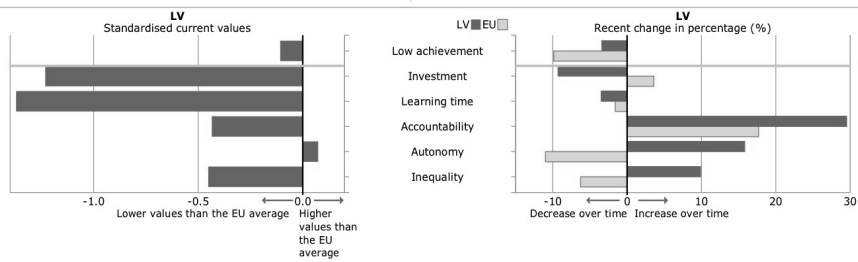


2014 - CRELL - Centre for Research on Education and Lifelong Learning
<http://crelljrc.ec.europa.eu>

Low achievement in reading: sub-groups



Low achievement in reading: sub-indicators



2014 - CRELL - Centre for Research on Education and Lifelong Learning
<http://crelljrc.ec.europa.eu>

3. PIELIKUMS

Indikatori	Vakarskolas	Vispārīzglītojošās skolas	Plānošanas reģioni	Pašvaldība
Iedzīvotāju skaits			x	x
Vecums	x		x	
Aktīvie ekonomikas sektori			x	
Nodarbinātība	x		x	
Izglītības līmenis				x
-zemāka par pamatzglītību				x
-pamatzglītība				x
-vispārējā vidējā				x
-profesionālā vidējā/arodizglītība				x
-augstākā izglītība				x
-lauksaimniekiem				x
-tikai praktiskā pieredze				x
-pamatapmācība lauksaimniecībā				x
-prof. izgl. lauksaimniecībā				x
-ar augstāko lauksaimn. izgl.				x
Apmeklējums pa gadiem				x
-garīgā attīstība+dzīves mācība				x
-praktiskās nodabības				x
Tautība				x
-latvieši	x			x
-krievi	x			x
-baltkrievi	x			x
-ukraiņi	x			x
-poļi	x			x
-lietuvieši	x			x
-čigāni	x			x
-armēņi	x			
-citas tautības	x			
Dzīvesvieta	x			
-novados, pilsētās	x			
-ārzemēs	x			
Sociālais portrets	x			x
Apmācības	x			x
Apmācāmo skaits	x			x
Absolventi	x			
Eksterni	x			
Pārtraukumi mācībās	x			
Otrgadnieki	x			

4. PIELIKUMS

Indikatori / Skolas	Rīgas vakara ģimnāzija	Talsu Vakara un neklātienes vsk.	Ventspils vakara vsk.	Līvānu Vakara vsk.	Ludzas novada vakara vsk.	Preiļu Vakara un neklātienes vsk.	Rēzeknes vakara vsk.	Cēsu 2. vsk.	Gulbenes vakara vsk.	Līmbažu vakara vsk.	Tukuma Vakara un neklātienes vsk.	Aizkraukles Vakara vsk.	Jēkabpils vakara vsk.	Jelgavas Neklātien es vsk.	Jelgavas Vakara vsk.
VISPĀRĪGĀ INFORMĀCIJA															
Izglītības programma												X			
Pamatizglītības 2. posma (7.-9.kl.) izglītības programma	X											X			
Vispārējās vidējās izglītības vispārīzglītojošā virziena programma	X											X			
Vispārējās vidējās izglītības izlīdzinošā programma												X			
Pamatizglītības pedagoģiskās korekcijas programma	X														X
Pamatizglītības programma															X
Pamatizglītības otrā posma mazākumtautību izglītības programma	X														X
Vispārējās vidējās izglītības vispārīzglītojošā virziena programma															X
Vispārējās vidējās izglītības vispārīzglītojošā virziena mazākumtautību programma															X
Pamatizglītības otrā posma (8.-9.klase) sociālās korekcijas izglītības programma	X														
Vispārējās vidējās izglītības vispārīzglītojošā virziena mazākumtautību neklātienes izglītības programma	X														
Vispārējās vidējās izglītības humanitārā un sociālā virziena programma	X														
Mācību priekšmeti, kuros bija VPD rezultāti												X	X		
Latviešu valoda												X	X		
Latvijas un pasaules vēsture												X	X		
Angļu valoda												X	X		
Krievu valoda												X	X		
Matemātika												X	X		
Latviešu valoda												X	X		
Latvijas un pasaules vēsture												X	X		
Angļu valoda												X	X		
Krievu valoda												X	X		
Matemātika												X	X		
Ekonomika												X	X		
Ģeogrāfija												X	X		
Latviešu valoda												X	X		
Latvijas un pasaules vēsture												X	X		
Angļu valoda												X	X		
Krievu valoda												X	X		
Matemātika												X	X		
Ekonomika												X	X		
Informātika												X	X		
Ģeogrāfija												X	X		
Informātika												X	X		
Novērtējums eksamenā												X			
1-3 balles nepietiekams līmenis												X			
4-5 balles pietiekams līmenis %												X			
6-8 balles pietiekams līmenis %												X			
9-10 balles pietiekams līmenis %												X			

Indikatori / Skolas	Rīgas vakara gimnāzija	Talsu Vakara un neklātienes vsk.	Ventpils vakara vsk.	Līvānu Vakara vsk.	Ludzas novada vakara vsk.	Preiļu Vakara un neklātienes vsk.	Rēzeknes vakara vsk.	Cēsu 2. vsk.	Gulbenes vakara vsk.	Līmbaži vakara vsk.	Tukuma Vakara un neklātienes vsk.	Aizkraukles Vakara vsk.	Jēkabpils vakara vsk.	Jelgavas Neklātēn es vsk.	Jelgavas Vakara vsk.
MĀCĪBU VEIDI															
Mācību plūsmas			X												
Latviešu plūsma			X												
Krievu plūsma			X												
Mācību režīms		X	X					X					X		
Dienā								X					X		
Vakarā								X					X		
Sestdienās													X		
Tālmācībā			X												
Neklātienē		X	X					X							
Pēc individuāla plāna			X												
Lātienē		X	X												
Mācās kā eksterni			X												
Mācās 1-3 priekšmetus			X												
Mācās 4-6 priekšmetus			X												
mācās vairāk kā 6 priekšmetus			X												
Tālmācības audzēkņi		X	X								X				
2007./08.											X				
2008./09.											X				
2009./10.											X				
2010./11.											X				
2011./12.											X				
2012./13.											X				
2013./14.											X				
ABSOLVENTI															
Absolventi		X		X		X					X				
2004./05.		X		X		X					X				
2005./06.		X		X		X					X				
2006./07.		X		X		X					X				
2007./08.		X		X		X					X				
2008./09.		X		X		X					X				
2009./10.		X		X		X					X				
2010./11.		X		X		X					X				
2011./12.		X		X		X					X				
2012./13.		X		X		X					X				
2013./14.		X		X		X					X				
Absolventu tālākizglītība, tālākās gaitas						X	X						X		
Augstskolās						X	X						X		
Koledžās						X	X						X		
Profesionāli tehniskās skolās						X	X						X		
Strādā						X	X						X		
Bezdarbnieki						X	X						X		
Darbs Arzēmēs						X									
Vakarskola						X									
Citi (jaunās māmiņas, kursi)						X	X						X		

Indikatori / Skolas	Rīgas vakara ģimnāzija	Talsu Vakara un neklātienes vsk.	Ventpils vakara vsk.	Līvānu Vakara vsk.	Ludzas novada vakara vsk.	Preiļu Vakara un neklātienes vsk.	Rēzeknes vakara vsk.	Čeršu 2. vsk.	Culbenes vakara vsk.	Līmbažu vakara vsk.	Tukuma Vakara un neklātienes vsk.	Aizkraukles Vakara vsk.	Jēkabpils vakara vsk.	Jelgavas Neklātien es vsk.	Jelgavas Vakara vsk.
MĀCĪBU VEIDI															
Mācību plūsmas			X												
Latviešu plūsma			X												
Krievu plūsma			X												
Mācību režīms		X	X					X					X		
Dienā								X					X		
Vakarā								X					X		
Sestdienās													X		
Tālmācībā			X												
Neklātienē		X	X					X							
Pēc individuāla plāna			X												
Lātienē		X	X												
Mācās kā eksterni			X												
Mācās 1-3 priekšmetus			X												
Mācās 4-6 priekšmetus			X												
mācās vairāk kā 6 priekšmetus			X												
Tālmācības audzēkņi		X	X								X				
2007./08.											X				
2008./09.											X				
2009./10.											X				
2010./11.											X				
2011./12.											X				
2012./13.											X				
2013./14.											X				
ABSOLVENTI															
Absolventi		X			X		X				X				
2004./05.		X			X		X				X				
2005./06.		X			X		X				X				
2006./07.		X			X		X				X				
2007./08.		X			X		X				X				
2008./09.		X			X		X				X				
2009./10.		X			X		X				X				
2010./11.		X			X		X				X				
2011./12.		X			X		X				X				
2012./13.		X			X		X				X				
2013./14.		X			X		X				X				
Absolventu tālākizglītība, tālākās gaitas						X	X						X		
Augstskolās						X	X						X		
Koledžās						X	X						X		
Profesionāli tehniskās skolās						X	X						X		
Strādā						X	X						X		
Bezdarbnieki						X	X						X		
Darbs Arzēmēs						X									
Vakarskola						X									
Citi (jaunās māmiņas, kursi)						X	X						X		

Indikatori / Skolas	Rīgas vakara ģimnāzija	Falsu Vakarā un neklātienes vsk.	Ventspils vakara vsk.	Līvānu Vakarā vsk.	Ludzas novada vakara vsk.	Preiļu Vakarā un neklātienes vsk.	Rēzeknes vakara vsk.	Čsu 2. vsk.	Ģulbenes vakara vsk.	Līmbažu vakara vsk.	Tukuma Vakarā un neklātienes vsk.	Aizkraukles Vakarā vsk.	Jelgabalī vakara vsk.	Jelgavas Neklātienes vsk.	Jelgavas Vakarā vsk.
Indikatori / Skolas	Rīgas vakara ģimnāzija	Falsu Vakarā un neklātienes vsk.	Ventspils vakara vsk.	Līvānu Vakarā vsk.	Ludzas novada vakara vsk.	Preiļu Vakarā un neklātienes vsk.	Rēzeknes vakara vsk.	Čsu 2. vsk.	Ģulbenes vakara vsk.	Līmbažu vakara vsk.	Tukuma Vakarā un neklātienes vsk.	Aizkraukles Vakarā vsk.	Jelgabalī vakara vsk.	Jelgavas Neklātienes vsk.	Jelgavas Vakarā vsk.
DZĪVESVIETA															
Faktiskā dzīvesvieta	X		X												
Ventspils	X		X												
Ventspils novads	X		X												
čtur Kurzemē	X		X												
Zemgale	X		X												
Līmbaži	X									X					
Līmbažu novads	X									X					
Alojas novads	X									X					
Salacgrīvas novads	X									X					
Mazsalacas novads	X									X					
Krimuldas novads	X									X					
Priekšu novads	X									X					
Burtmēku novads	X									X					
Saulkrastu novads	X									X					
Valmiera	X									X					
Lielvārdes novads	X									X					
Alikšnes novads	X									X					
Adažu novads	X									X					
Olaine	X									X					
Rīga	X														
ārpus Latvijas	X		X												
Deklarētā dzīvesvieta			X												
Ventspils			X												
Ventspils novads			X												
čtur Kurzemē			X												
Vidzeme			X												
Latgale			X												
Rīga			X												
ārpus Latvijas			X												
Dzīvesvieta ārzemēs			X												
Lielbritānija			X												
Irija			X												
Beļģija			X												
Norvēģija			X												
Spānija			X												
Vācija			X												
Zviedrija			X												
Skolēni no citām pašvaldībām													X		
2004./05.													X		
2005./06.													X		
2006./07.													X		
2007./08.													X		
2008./09.													X		
2009./10.													X		
2010./11.													X		
2011./12.													X		
2012./13.													X		
2013./14.													X		
Skolēnu skaits	X			X	X		X		X		X	X		X	X
Pēc mācību gadiem	X			X	X		X				X	X			X
Pēc vecuma grupām	X		X	X											
Pēc klasēm		X		X											
Skolēnu vecums			X					X	X						X
13-16			X					X							X
17-19			X					X	X						X
20-24			X					X							X
25-29			X					X							X
30-37			X												X
39-49			X												X
Jaunāki par 18 gv.			X					X					X		
18-25									X				X		
26-30									X				X		
31-35									X				X		
36-40									X				X		
40-45													X		
46-50													X		
Vecums (pilni gadi)			X				X								
Pilngadīgi (%)								X	X	X					
Nepilngadīgi (%)								X	X	X					
Pilngadīgie pamatskolā (%)										X					
Nepilngadīgie pamatskolā (%)										X					

Izaicinājumi un iespējas priekšlaicīgas mācību pārtraukšanas mērķtiecīgai monitoringa stratēģijas īstenošanai

Izaicinājumi (šķēršļi) izglītības turpināšanai
Nepieciešamība apvienot darbu un mācības.
Neveiksmīga mācīšanās pieredze.
Nepietiekami attīstītas mūžmācīšanās prasmes.
Nepieciešamība mācīties savā tempā un vietā.
Finansiālās problēmas.
Mācīšanās grūtības.

Priekšlaicīgi mācības pārtraukušie no sākumskolas klasēm, par kuriem vakarskolu skolotājiem tiek pārmests no tiesībsarga puses:

- Latviski runājošie priekšlaicīgi mācības pārtraukušie no dienas skolām agrīnos izglītības posmos.
- Krievvalodīgie priekšlaicīgi mācības pārtraukušie no dienas skolām agrīnos izglītības posmos.
- Jaunieši ar migrantu izcelsmi (trešo valstu pilsoņi) saistībā ar viņu vecāku mobilitāti.
- „Atbirušie” no regulārajām dienas skolām ar īpašām vajadzībām veselības, sociālās uzvedības korekcijā un priekšlaicīgi mācības pārtraukušie cietumos.

Monitorings
Latvijā, kā lielākajā daļā Eiropas valstu, priekšlaicīgo mācību pamešanu analīzes ir balstītas uz datiem, kas apkopoti augstākajā / valsts līmenī, un tikai apmēram puse no tiem balstās uz datiem, kas apkopoti vietējā un skolas līmenī, sarežģītot priekšstata iegūšanu par konkrēto situāciju reģionos, vietējās pašvaldībās, konkrētās skolās un sabiedrībā kopumā.
Tā kā pamatā priekšlaicīgas mācību pārtraukšanas monitorings tiek veikts pēc norādījuma 'no augšas', nacionālie dati tiek vākti no pašvaldībām. Iegūto datu kvalitāte ir atkarīga no vācējiem. Reģionālajā līmenī priekšlaicīgas mācību pārtraukšanas monitorings reāli nepastāv.
Lielākajā daļā Eiropas valstu priekšlaicīgas mācību pārtraukšanas situācijas monitoringu veic tikai reizi gadā, kas nebūt nav pietiekami, lai uzraudzītu esošo priekšlaicīgas mācības pārtraukšanas situāciju un /vai veikto pasākumu ietekmi, monitoringam ir jābūt nepārtrauktam procesam, kam jānotiek visu gadu, jo palīdzība priekšlaicīgi mācības pārtraukušajiem ir nepieciešama ik mēnesi.
Latvijā, kā lielākajā daļā Eiropas Savienības valstu gadījumos, pastāv atšķirības monitoringa datu ieguvē starp pašvaldībām un skolām, kuras atkarībā no savām finansēm un vēlmes (saistībā ar motivāciju un/vai problēmas uzskatīšanu par prioritāru tēmu), un tas ietekmē priekšlaicīgas mācību pārtraukšanas risināšanu. Tādēļ, līdzās rīcībā esošām, jāizmanto arī citas monitoringa metodes, lai identificētu riskam pakļautos jauniešus, kā 1) Sadarbība starp skolām un sociālo pakalpojumu jomu - jaunatnes darbiniekiem (Austrija, Ungārija, Zviedrija, Beļģija); 2) Visu skolas vecuma bērnu un jauniešu uzskaites sistēmas ieviešana (piem., Beļģija, Igaunija, Lietuva un Slovākija); 3) Nepārtrauktu monitoringa datu analīze pēc priekšlaicīgas mācību pārtraukšanas indikatoriem, lai prognozētu, vai un kurš skolēns var izkrist (šobrīd ir ieviests tikai Lielbritānijā).

Monitorings

Riska faktoru un skolēnu, kuri izrāda pazīmes, ka tie varētu izkrist, identificēšana nav pietiekama, lai risinātu problēmu saistībā ar mācību pārtraukšanu. Lai panāktu priekšlaicīgas mācību pārtraukšanas līmeņa samazinājumu nākotnē, skolēniem, kuri identificēti, vērojot dažādus brīdinājuma signālus, jābūt laikus nodrošinātiem ar atbalstu, lai viņu pamatproblēmas varētu tikt risinātas.

Katrai vakara (maiņu) skolai ir sava pieeja priekšlaicīgas mācību pārtraukšanas situācijas monitoringam (skolu iekšējā monitoringa indikatoru sistēma). Sintezējot pētījuma rezultātā atklātos indikatorus, ir iespējams izveidot indikatoru prieksmatricu, kuru varētu papildināt izveidotā vakara (maiņu) skolu tīklojumā, deleģējot tam šo funkciju valsts programmas ietvaros. Līdzīga tīklojumu izveide visos četros priekšlaicīgas mācību pārtraukšanas preventīvajos virzienos būtu iekļaujama valsts monitoringa programmā.

Izglītības kvalitātes valsts dienests ir institūcija, kurai kopš 2014. gada ir deleģēta funkcija iegūt, apkopot un analizēt izglītības politikas veidošanai un īstenošanai nepieciešamo informāciju, kas ir Eiropas „labā prakse”, bet tai nav deleģētas visas monitoringa funkcijas, kā šobrīd tiek ieteikts Eiropas Savienības valstīm. IKVD monitoringa funkcijās nav ietverts: 1) kompetenti novērot, veikt supervīziju; 2) uzraudzīt procesu un pētīt attīstību; 3) analizēt progresu.

Skolotājiem un citiem speciālistiem, kas strādā ar jauniešiem, ir jābūt informētiem par priekšlaicīgu mācību pārtraukšanu. Izglītības priekšlaicīgas pamešanas novēršana ir daļa no sākotnējās izglītības, tālākizglītības un profesionālās pilnveides.

Pedagoģiskā atbalsta personāla izglītība un tālākizglītība

Jāliek lielāks uzsvars uz skolēnu iesaistīšanu lēmumu pieņemšanā pirmās un otrās iespējas izglītībā skolas līmenī. Skolas tiek aicinātas izstrādāt pasākumus un politiku, lai labāk iesaistītu skolēnus lēmumu pieņemšanā skolas līmenī.

Augstas kvalitātes vadlīnijām vajadzētu būt pieejamām visiem skolēniem, jo īpaši pārejas posmos (piem., no pamatzglītības (pirmā posma) uz vidējo izglītību (otro posmu)).

Skolēniem jānodrošina iespēja agrīnā posmā gūt pieredzi **darba** pasaulē, lai izprastu darba prasības un darba devēju vēlmes.

**ESF projekts Nr. 2011/0011/1DP/1.2.2.3.2/11/IPIA/VIAA/001 „Atbalsts izglītības pētījumiem”
(1.2.2.3.2.apakšaktivitāte)**

Vairāk informācijas:

http://sf.viaa.gov.lv/lat/viaa_istenojie_projekti/atbalsts_petijumiem;

<http://www.lu.lv/par/projekti/es/2007-2013/esf/atbalsts-petijumiem/atbalsts-izglitibas-petijumiem/izaicinajumi2/nc/>
